

BT-2900V

Инструкция по эксплуатации



Аппарат высокого давления



Данный символ предупреждает об опасности. Он используется для предупреждения о потенциальных возможностях получения травм. Соблюдайте все требования безопасности, которые следуют за этим символом, чтобы избежать возможных травм или летального исхода.



ОПИСАНИЕ ОБОРУДОВАНИЯ ПРАВИЛА БЕЗОПАСНОСТИ

ПОЗДРАВЛЯЕМ с покупкой аппарата высокого давления! Он был разработан, спроектирован и изготовлен для того, чтобы обеспечить максимальную надежность и производительность.

Данное руководство содержит информацию о мойке высокого давления, которая работает при давлении до 200 Бар и расходе воды до 15 л/мин. Агрегат оснащен большими 10-дюймовыми колесами, насосом с автоохлаждением, системой подачи моющего раствора, регулируемой распылительной насадкой, шлангом высокого давления и другими аксессуарами.

Пожалуйста, изучите и сохраните это руководство. Инструкции позволят вам правильно собрать и обслуживать в дальнейшем данную мойку высокого давления.

Были приложены все усилия, чтобы обеспечить точность и актуальность информации в этом руководстве. Тем не менее, производитель оставляет за собой право изменять, модифицировать или иным образом улучшать свою продукцию в любое время без предварительного уведомления.

Если у вас возникли какие-либо проблемы, которые вы не можете устранить самостоятельно, свяжитесь с дилером или отделом постпродажного обслуживания производителя.

ОБЯЗАННОСТИ КЛИЕНТА

- Ознакомьтесь с правилами безопасности и соблюдайте их.
- Соблюдайте график обслуживания, ухода и использования мойки высокого давления.
- Для хранения во внесезонное время ознакомьтесь с разделом «Подготовка агрегата к хранению» на стр. 13.



ОСТОРОЖНО! При установке, транспортировке, настройке или ремонте мойки высокого давления, всегда отсоединяйте кабель от свечи зажигания и избегайте его контакта со свечой зажигания.



ОПАСНО! Выхлопные газы двигателя содержат СМЕРТЕЛЬНО опасный угарный газ, который при вдыхании в достаточной концентрации может вызвать потерю сознания или даже смерть. Эксплуатируйте агрегат только на открытом воздухе при наличии достаточной вентиляции.



ОПАСНО! Бензин ОГНЕОПАСЕН, а его пары ВЗРЫВООПАСНЫ. Не допускайте курения, открытого огня, искр или нагревания вблизи при работе с бензином. Избегайте проливания бензина на горячий двигатель. Дайте устройству остыть в течение 2 минут перед заправкой. Соблюдайте все правила, регулирующие хранение и обращение с бензином.

Внимательно изучите это руководство пользования мойкой высокого давления. Осознайте все ограничения и любые связанные с ней опасности.

ПРЕДУПРЕЖДЕНИЕ:

Выхлопные газы двигателя содержат химические вещества, которые могут вызывать рак, врожденные дефекты или другие нарушения репродуктивной функции.

- Устанавливайте мойку высокого давления в местах, удаленных от горючих материалов, паров или пыли.
- Оборудование высокого давления предназначено для использования только с оригинальными деталями. При использовании неоригинальных деталей, пользователь принимает на себя все риски и ответственность.
- Некоторые моющие средства могут вызвать тошноту, обмороки или отравления, а также повредить имущество или привести к травмам.
- **НЕ позволяйте детям** пользоваться мойкой высокого давления.

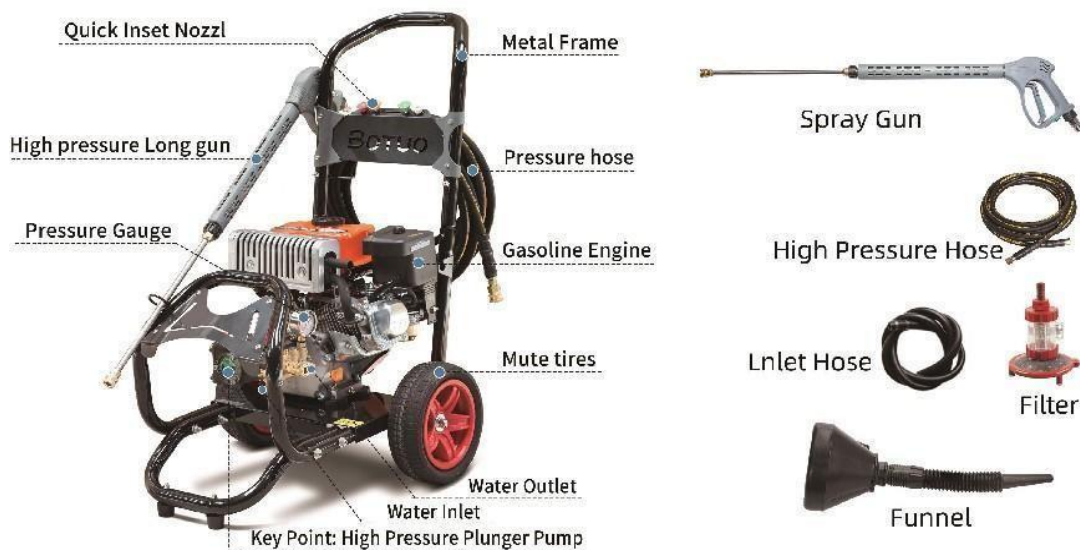


- Эксплуатируйте двигатель только на штатных оборотах. Эксплуатация двигателя на чрезмерных скоростях увеличивает опасность получения травм. Не меняйте настроек оборотов двигателя.
 - Не используйте свободную одежду, украшения или элементы, которые могут попасть в стартер или другие вращающиеся части
 - Перед запуском мойки высокого давления в холодную погоду проверьте все ее элементы и убедитесь, что на них не образовался лед.
 - **Никогда** не используйте пистолет-распылитель с неисправным замком-предохранителем от неконтролируемого старта.
 - Держите шланг высокого давления подключенным к машине или пистолету-распылителю, пока система находится под давлением. Отсоединение шланга под давлением опасно.
 - Агрегат с неисправными или отсутствующими элементами, или без защитного кожуха к эксплуатации не допускается.
 - Проверьте топливную систему на наличие утечек или признаков износа (как потертости шлангов, ослабленные или отсутствующие зажимы, поврежденный бак или крышка). Устраните дефекты перед началом эксплуатации.
 - **НЕ** распыляйте огнеопасные жидкости.
 - Используйте респиратор или маску, в случае вероятности вдыхания паров. Изучите инструкции по маске для обеспечения защиты от вдыхания вредных паров.
 - **Никогда** не направляйте распылитель на людей, животных или растения. Струя воды под высоким давлением может травмировать кожу или мягкие ткани, что приведет к травмам или даже ампутации.
 - **Никогда** не допускайте контакта какой-либо части тела со струей из аппарата или из шланга высокого давления из-за течи в нем.
 - Применяйте защитные очки при работе, либо нахождении вблизи места его использования.
 - Струя высокого давления может привести к попаданию в воздух осколков краски или других частиц.
 - **Не** используйте агрегат при давлении, превышающем номинальное.
 - **Никогда** не перемещайте машину, потянув за шланг высокого давления. Используйте только специальную рукоятку.
 - Всегда проверяйте, правильность установки аксессуаров и насадок.
 - **Не** храните пистолет в открытом положении.
 - Распыление под высоким давлением может повредить хрупкие предметы, например, стекло. Не направляйте струю на стекла.
 - Крепко держите пистолет перед стартом агрегата. Невыполнение этого требования может привести к травме. Не оставляйте пистолет-распылитель без присмотра во время работы агрегата.
 - Рабочая зона должна иметь достаточные уклоны и дренаж, чтобы снизить вероятность падения из-за скользких поверхностей.
 - Используйте и храните аппарат на устойчивой поверхности.
 - Во избежание удара током, не допускайте попадания воды на электропроводку.
 - **Не** игнорируйте инструкций по безопасности.
 - Глушитель и двигатель нагреваются во время работы и остаются горячими после выключения. Избегайте контакта с горячим глушителем или двигателем во избежание получения ожогов.
 - Шланг высокого давления может дать течь из-за износа, перегиба, неправильного обращения и пр. Проверяйте состояние шланга каждый раз перед использованием на наличие дефектов, утечек, потертостей или вздутий. Если присутствует любой из дефектов, немедленно замените шланг. Не ремонтируйте шланг высокого давления. Меняйте его на новый с запасом по номинальному давлению аппарата.
 - Глушитель и воздушный фильтр должны быть правильно установлены и находиться в рабочем состоянии. Эти компоненты работают как искрогасители, если двигатель даст обратный удар.
- ПРИМЕЧАНИЕ:** если вы оборудуете глушитель искрогасителем, его необходимо поддерживать в рабочем состоянии. Вы можете заказать искрогаситель через вашего авторизованного сервисного дилера Briggs & Stratton.



АППАРАТ ВЫСОКОГО ДАВЛЕНИЯ

Перед началом работ изучите данное руководство и правила техники безопасности. Сопоставьте иллюстрации (ниже) с вашей мойкой высокого давления для ознакомления с расположением различных элементов управления и регулировок. Сохраните это руководство для дальнейшего использования.



Регулируемое сопло - установлено на копье. Положение назад для высокого давления, вперед - для низкого. Поворот по часовой стрелке для точечной струи, против часовой для веерной струи.

Трубка и фильтр химии - для подкачки моющего раствора из емкости и распыления в режиме низкого давления.

Двухэлементный воздушный фильтр – для фильтрации воздуха, попадающего в двигатель от пыли и грязи.

Топливный бак – для залива бензина нужной марки.

Шланг высокого давления – один конец соединяется с помпой, другой – с пистолетом.

Выход высокого давления – для подключения шланга высокого давления.

Копье-удлиннитель – крепится к пистолету для использования регулируемой насадки.

Крышка заливной горловины – для залива масла.

Регулятор давления – регулирует давление распыления.

Помпа – создает высокое давление воды.

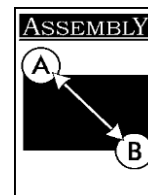
Ручной стартер – для запуска агрегата в ручном режиме.

Защитные очки – всегда используйте защитные очки или другие ср-ва защиты глаз при работе с аппаратом высокого давления.

Зажим трубки – для перекрытия трубки, пока она не используется.

Пистолет-распылитель – для подачи воды на очищаемую поверхность. Регулируется курком. Оснащен замком триггера.

Вход воды – для подключения шланга.



! **ПРЕДУПРЕЖДЕНИЕ!** Перед началом работ, внимательно изучите руководство пользователя.

РАСПАКОВКА

- Извлеките шланг высокого давления и коробку с аксессуарами, входящими в комплект с АДВ.
- Разрежьте два угла коробки сверху вниз так, чтобы панель можно было сложить ровно, затем удалите весь упаковочный материал.
- Извлеките АДВ из коробки путем выкатывания.

Комплектация (стандарт)

В коробке упакованы:

- Аппарат высокого давления (АВД)
- Коробка с аксессуарами (в комплекте):
 - Шланг высокого давления
 - Крючок для кабеля и пистолета
 - Защитные очки
 - Комплект форсунок
 - Руководство по эксплуатации АДВ
 - Руководство по эксплуатации мотора
 - Рукоятка
 - 2 шт. крепежные болты
 - 2 гайки под крепежные болты
 - Зажим для сифонной трубки
 - 1 шт. саморез зажима сифонной трубки
 - Пистолет-распылитель
 - Удлинитель копы с регулируемой насадкой
 - Бутылка для масла
 - Ремкомплект уплотнений

В случае отсутствия или повреждения какой-либо детали свяжитесь с поставщиком.

Подготовка к использованию

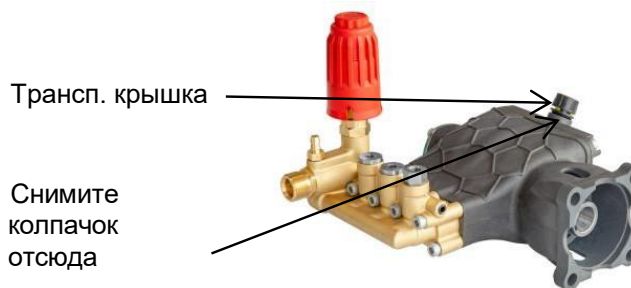
Если у вас возникли проблемы со сборкой АДВ или если какие-либо его детали отсутствуют или повреждены, свяжитесь с поставщиком.

Для подготовки АДВ к работе, необходимо выполнить следующие действия:

- Снимите транспортировочную крышку с помпы.
- Установите рукоятку и крюк для шланга высокого давления и распылителя.
- Состыкуйте шланг высокого давления с пистолетом и с помпой.
- Подключите подачу воды к помпе.
- Залейте масло в картер мотора.
- Залейте топливо в бензобак.

Снятие транспортировочной крышки

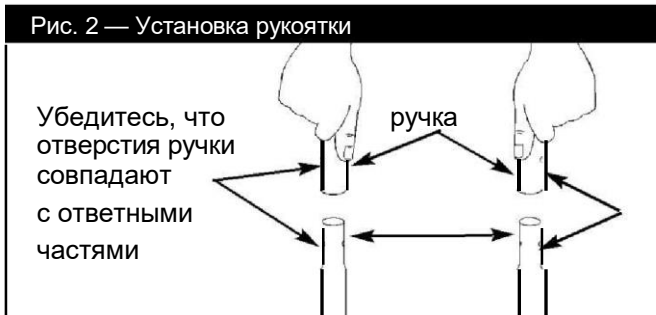
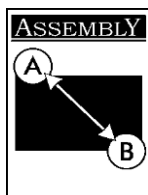
Для предотвращения утечки масла из помпы через сапун на помпу установлен транспортировочный колпачок. Перед началом работы с АДВ, необходимо его снять (рис.1)



! **ВНИМАНИЕ!** Запуск АДВ с установленной транспортировочной крышкой приведет к повреждению помпы и аннулированию гарантии.

Крючок для пистолета

- Установите крючок на рукоятку. Убедитесь, что отверстия рукоятки совпадают с отверстиями на ее опорах. (Рис. 2)



ЗАМЕЧАНИЕ: возможно придется переместить опоры ручки из стороны в сторону, чтобы выровнять их для установки на ответные части.

- Вставьте болты с барашками в отверстия на ручке и установите пластиковые рукоятки. Затяните вручную (рис. 3).



- Установите зажим для сифонной трубки к правой стороне ручки (с задней стороны АД), при этом саморез должен располагаться прямо под щитом.
- Вставьте трубку сифона для подачи химии в зажим на ручке.

- Установите крючок так, чтобы более длинный рычаг располагался слева. С задней стороны агрегата крючок должен напоминать букву «J» (Рис. 5).



Заливка масла

ВАЖНО: любая попытка запустить двигатель до того, как он будет должным образом обслужен и заправлен рекомендуемым маслом, может привести к его поломке.

- Установите АД на ровную поверхность.
- При заливке масла в двигатель следуйте руководству по эксплуатации.

ВАЖНО: во время обкатки чаще проверяйте масло.

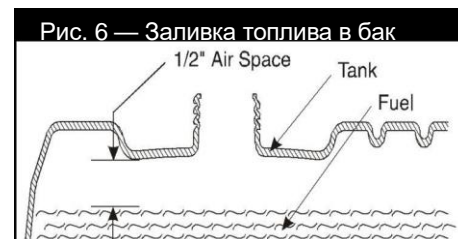
ВАЖНО: помпа предварительно смазана и герметизирована, поэтому, не требуется дополнительной смазки в течение всего срока службы насоса.

Заправка топливом

ОПАСНО! Никогда не заправляйте бак в помещении. Никогда не заправляйте бак во время работы двигателя или пока он горячий. Не курите в момент заправки бака.

ВНИМАНИЕ! Никогда не заправляйте бак полностью. Перед запуском протрите все следы топлива с двигателя и оборудования. Используйте чистое стандартное неэтилированное топливо и храните его в разрешенных емкостях. Используйте чистые воронки для заливки. Никогда не используйте «застоявшийся» бензин, хранившийся в течение длительного времени.

- Протрите область вокруг заливной горловины, снимите крышку. Медленно заполните бак примерно на 1/2" ниже дна заливной горловины (Рис. 6).



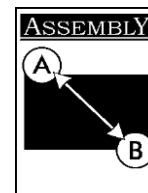


Рис. 9 – Подключение к воде

- Установите крышку топливного бака и протрите следы бензина.

Подключение шланга подвода воды к помпе

ВАЖНО: необходимо установить копье и сопло, а также присоединить шланги перед запуском двигателя. Старт двигателя без подключенных шлангов и подачи воды приведет к повреждению насоса.

- Размотайте шланг высокого давления и присоедините его к пистолету (рис. 7). Потяните вниз муфту быстросъема, наденьте на пистолет и отпустите муфту. Потяните за шланг, чтобы убедиться в герметичности соединения.



Рис. 7 – соединение шланга с пистолетом

- Присоедините другой конец шланга высокого давления к помпе (рис. 8). Потяните вниз муфту коннектора, наденьте на насос и отпустите муфту. Потяните за шланг, чтобы убедиться в герметичности соединения.

Рис. 8 – соединение шланга с помпой



Присоедините шланг ВД здесь

- Перед подключением шланга подвода воды, осмотрите входной коннектор (рис. 9). Очистите его, если он засорен и замените, если он поврежден. **НЕ ВКЛЮЧАЙТЕ АВД, ЕСЛИ СЕТКА ПОВРЕЖДЕНА.**
- Подавайте воду через шланг подвода в течение 30 секунд, чтобы промыть весь мусор. Выключите воду.
- Подключите шланг подвода воды к фитингу. Затяните вручную (рис. 9).



Шланг подвода воды подсоедините здесь

Осмотрите входной фитинг. **Не начинайте работу, если он засорен или неисправен.**



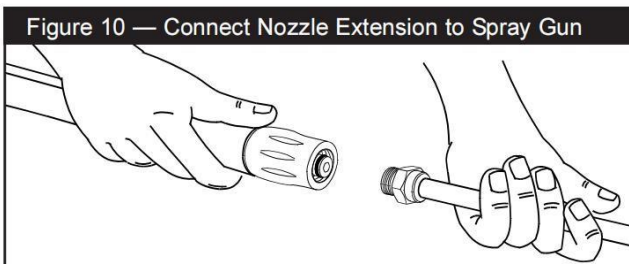
ВНИМАНИЕ! Между входом в АВД и любым устройством отключения потока, таким как Y-образный клапан, **ДОЛЖЕН** быть как минимум DN15/диаметр 15 мм свободного шланга. Повреждение мойки высокого давления в результате игнорирования данного предупреждения не будет покрываться гарантией.

- Включите воду и откройте кран полностью. Объем подачи воды должен быть минимум 15 л/мин.
- Нажимайте на курок распылителя, пока не получите равномерную струю воды.



ПРЕДУПРЕЖДЕНИЕ! Перед началом работ наденьте защитные очки.

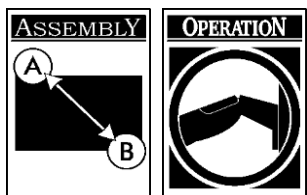
Установите насадку на пистолет-распылитель. Затяните вручную (рис. 10).



Чеклист перед запуском мотора

Убедитесь, что вы выполнили все следующие действия:

- Убедитесь, что рукоятки и крючок установлены верно и надежно закреплены.
- Проверьте, корректно ли затянуты соединения шланга.



- Убедитесь, что на шланге высокого давления нет перегибов, порезов или повреждений.
- Проверьте, что масло добавлено в картер двигателя до нужного уровня.
- Залейте топливо требуемой марки в бак.
- Обеспечьте подачу воды (t не выше 60°C) с достаточным расходом.
- Перед использованием АД прочтите «Правила безопасности» (стр. 2) и «Подготовка мойки высокого давления к использованию» (стр. 5).

ИСПОЛЬЗОВАНИЕ АД

В случае возникновения проблем с эксплуатацией АД, свяжитесь с поставщиком.

Запуск двигателя

- При первом запуске АД необходимо четко следовать данным пошаговым инструкциям. Так же можно следовать инструкциям руководства по эксплуатации вашего двигателя. Данная инструкция также применима в случае запуска мотора после длительного простоя.
- Установите АД недалеко от источника воды, который дает поток не менее 15 л/мин.
- Убедитесь, что шланг высокого давления надежно подсоединен к пистолету и помпе. Иллюстрации см. в разделе «Подготовка мойки высокого давления к использованию» (стр. 5).
- Убедитесь, что АД расположен на ровной поверхности.
- Подключите к входному отверстию для воды на помпе. Включите подачу воды.

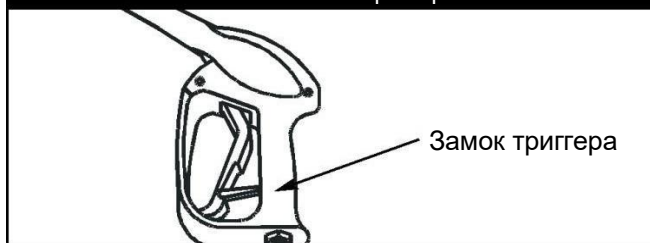


ОСТОРОЖНО! Не запускайте АД без подключенных шлангов. Иначе насос будет поврежден.

Нажмите на курок пистолета, пока не получите равномерную струю воды. Это освободит помпу от воздуха и примесей.

- Установите регулируемую насадку-удлинитель на пистолет. Затяните вручную.
- Установите насадку в режим низкого давления (см. «Как использовать регулируемую насадку») и нажмите на курок на распылителе для сброса воздуха из помпы. Вода пойдет тонкой струей. Продолжайте удерживать курок, пока не появится устойчивая струя воды и в системе не останется воздуха.

Рис. 11 — Пистолет с замком триггера



- Включите замок-предохранитель на курке пистолета-распылителя (рис. 11).
- Установите дроссель в положение «Full».

ПРИМЕЧАНИЕ: при прогревом двигателе убедитесь, что рычаг воздушной заслонки находится в положении «No».

- Переместите рычаг дроссельной заслонки в положение «Fast».
- Возьмите ручку стартера и медленно потяните, до ощущения сопротивления. Затем резко дерните для запуска двигателя.
- Медленно верните ручку в исходное положение. Не допускайте, «отскакивания» троса.
- Если дроссельная заслонка была установлена в положение «Full», медленно переведите ее в положение «No», как только двигатель достаточно прогреется.
- Если двигатель не запускается, ознакомьтесь с инструкциями, приведенными в руководстве по эксплуатации двигателя.

Остановка АД

- Переместите рычаг дросселя в положение «Stop».
- **Нажмите на курок пистолета для сброса давления в шланге.**

ПРИМЕЧАНИЕ: немного воды выйдет, после закрывания триггера пистолета.



Использование регулируемой насадки

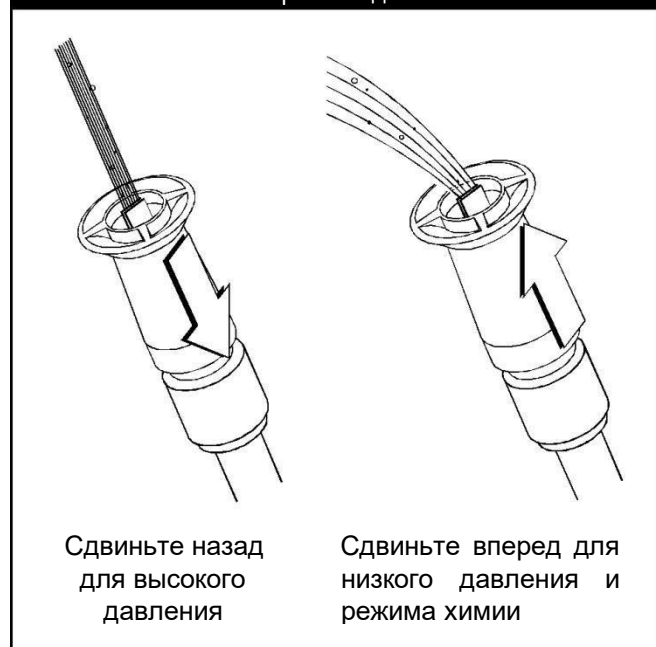
После ознакомления с процессом ЗАПУСКА и ОСТАНОВКИ АД, ознакомьтесь с информацией, как отрегулировать тип распыления и использовать моющие средства.



ОПАСНО! Никогда не регулируйте форму струи во время работы. **Никогда не** размещайте руки перед соплом!

Сдвиньте насадку вперед для перехода в режим низкого давления (Рис. 12). Сдвиньте насадку назад для перехода к высокому давлению.

Рис. 12 — Изменение режима давления



- Направьте сопло вниз к поверхности и нажмите на курок для проверки распыления (рис. 13).
- Поворот насадки меняет распыление с точечной на веерную струю (рис. 14).
- Для наиболее эффективной очистки держите распылительную насадку на расстоянии от 20 до 60 см от очищаемой поверхности.
- Близкое расстояние к поверхности, может способствовать ее повреждению.
- **Не приближайте** струю ближе, чем на 20 см при мойке шин

Figure 13 — Testing the Spray Pattern

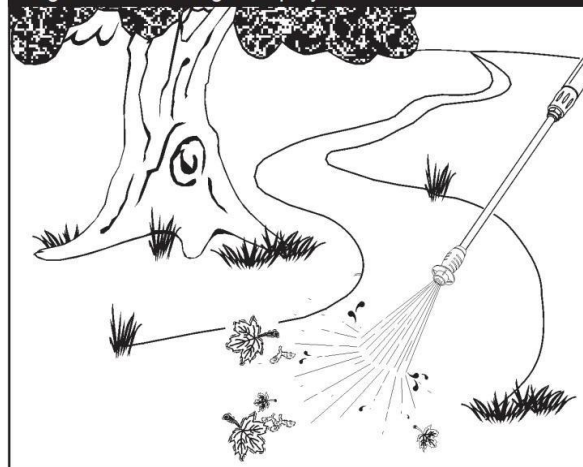
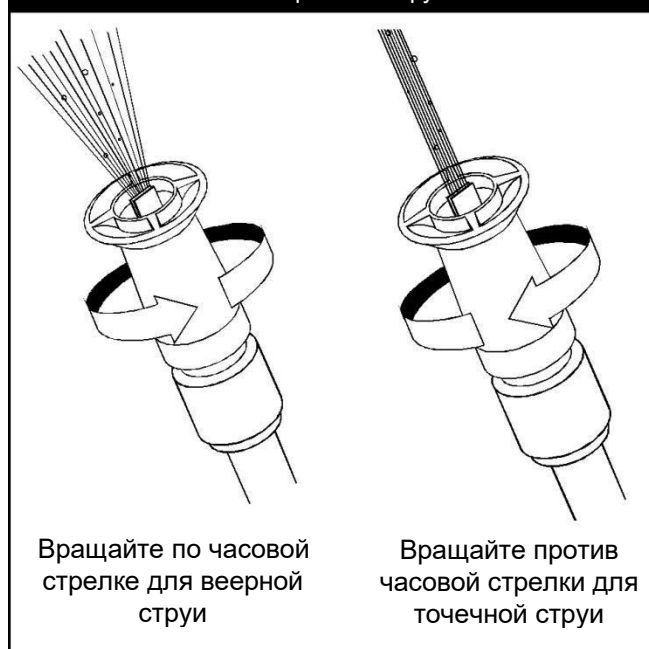


Рис. 14 — Изменение режима струи



Регулируемое сопло
заказывается отдельно



Использование химии с регулируемой насадкой

ВАЖНО: используйте только специальную химию. Бытовые моющие средства могут повредить помпу.

ВАЖНО: перед запуском двигателя необходимо присоединить шланги. Запуск двигателя без присоединенных шлангов и без воды приведет к повреждению насоса.

Для использования химии следуйте указаниям:

- Ознакомьтесь с инструкцией.
- Подготовьте моющий раствор в соответствии с задачами.
- Разместите емкость с химией на площадке рукоятки, как показано на рисунке.



ОСТОРОЖНО! Не допускайте контакта шланга для химии с горячим глушителем. Это повредит пластик. При установке фильтра в емкость для химии разместите шланг так, чтобы он не соприкасался с горячим глушителем.

- Сдвиньте регулируемую насадку вперед в режим низкого давления. Дeterгент не будет подаваться, если насадка находится в положении высокого давления.
- Убедитесь, что шланг подвода воды подключен к входному штуцеру. Проверьте, что шланг высокого давления подключен к пистолету и помпе (см. «Подключение шланга и подачи воды к насосу», стр. 7). Запустите двигатель.

- Нанесите моющее средство на сухую поверхность, в направлении снизу вверх.
- Дайте моющему средству «поработать» в течение 3-5 минут перед смывкой. Повторно наносите по мере необходимости, не допуская высыхания.
- Смывать начинайте по технологии снизу и продвигаясь вверх, используя длинные, ровные, перекрестные движения.

Смывка высоким давлением



ПРЕДУПРЕЖДЕНИЕ! Будьте предельно осторожны при работе с лестницы, лесов или любой нестабильной поверхности.

Давление в работающего АД растет по мере того, как вы поднимаетесь. При нажатии на курок, стартовая отдача может привести к падению. Отдача от струи может привести к падению также, если вы находитесь слишком близко к очищаемой поверхности.

Смывание:

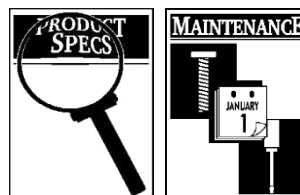
- Сдвиньте насадку назад в положение высокого давления, нажмите на курок и подождите, пока моющее средство не закончит распыляться.

ЗАМЕЧАНИЕ: можно остановить подачу химии вынув шланг дeterгента из емкости.

- Держите пистолет-распылитель на безопасном расстоянии от рабочей поверхности.
- Обработайте струей высокого давления небольшой участок и проверьте поверхность на наличие повреждений. Если повреждений нет, то продолжайте очистку.
- Смывать начинайте сверху, двигаясь вниз теми же перекрывающими движениями, которые вы использовали для мытья и нанесения химии.

Авто-система охлаждения (термореле)

При безостановочной работе АД с закрытым триггером пистолета, через 3–5 минут вода в помпе может достичь 60–65 °С. В этом случае сработает система охлаждения помпы и сбросит горячую воду. Эта система позволяет избежать повреждения насоса.



ХАРАКТЕРИСТИКИ

Рабочее давление	200 Бар
Поток воды	12 л/мин
Химия	Используйте спец. Химию для АД.
t входной воды	Не выше 60°C
Система авто охлаждения	Срабатывает при t воды 60°-62°C

Общие рекомендации по обслуживанию

- Гарантия на АД не распространяется на элементы, подвергшиеся злоупотреблению или халатности оператора. Чтобы получить полную стоимость гарантии, оператор должен обслуживать АД, как указано в руководстве.
- Для надлежащего обслуживания АД необходимо периодически выполнять некоторые регулировки.
- Все работы по техобслуживанию, описанные в настоящем руководстве и руководстве по эксплуатации двигателя, следует выполнять не реже одного раза в сезон.
- Раз в год следует чистить или менять свечу зажигания, чистить или менять воздушный фильтр. Проверять пистолет и насадку на износ. Новая свеча зажигания и воздушный фильтр обеспечивают правильную топливно-воздушную смесь и помогают двигателю работать лучше и служить дольше. Более подробную информацию см. в руководстве по эксплуатации двигателя.

Перед каждым использованием

- Проверьте уровень масла в двигателе.
- Проверьте входной фильтр воды.
- Проверьте встроенный фильтр.
- Проверьте шланг АД на предмет течей.
- Проверьте патрубок для химии и фильтр на предмет повреждений.
- Проверьте пистолет, копы и насадку на течь.
- Промойте входной шланг изнутри.

ОБСЛУЖИВАНИЕ АД

Проверка входного фильтра

Проверьте сетку на входе воды. Очистите ее, если она засорилась, или замените, если повреждена.

Проверка шланга АД

Шланг АД может давать течь из-за износа, перегиба или неправильного использования. Проверяйте шланг каждый раз перед его использованием. Проверьте на наличие порезов, утечек, потертостей или вздутий покрытия, повреждений муфт. Если есть какие-либо из этих дефектов, немедленно замените шланг.

⚠ ПРЕДУПРЕЖДЕНИЕ! Вода, из течи, может поранить кожу. Проверяйте шланг каждый раз перед использованием. Никогда не ремонтируйте шланг АД. Меняйте его на шланг, который превышает максимальное давление вашего АД.

Проверка шланга для химии

Проверьте фильтр шланга для химии и очистите, если он засорен. Шланг должен плотно прилегать к зазубренному фитингу. Проверьте шланг на наличие утечек или разрывов. Замените фильтр или шланг, в случае их повреждения.

Проверка пистолета и копы

Проверьте соединение шланга с пистолетом и убедитесь, что оно надежно. Проверьте курок, нажав на него и убедившись, что он «возвращается» на место при отпускании. Установите замок-предохранитель в положение ВКЛ и проверьте курок, он не должен нажиматься.

Для выпуска воздуха из помпы:

- Установите АД, как описано в разделе «Подготовка к использованию» (стр. 5). Подключите подачу воды. Нажмите на спусковой крючок и ждите, пока пойдет вода.



- Когда вода пойдет стабильно, установите замок триггера.

Очистка помпы от загрязнений:

- Установите АДВ, как описано в разделе «Подготовка к использованию» (стр. 5). Подключите подачу воды и нажмите курок.
- Отсоедините копьё от пистолета.
- Запустите двигатель в соответствии с инструкциями в разделе «Как пользоваться АДВ» (стр. 8).
- Нажмите на курок и удерживайте его.
- Когда подача воды станет стабильной и постоянной, поставьте пистолет на предохранитель и установите копьё назад.

Проверка фильтра

Обратитесь к рис. 16 для выполнения обслуживания встроенного фильтра, если он засорился, следующим образом:

Рис. 16 — очистка фильтра

Копье

Фильтр

Уплотнение

1. Отсоедините пистолет и копьё от шланга АД. Отсоедините сопло от копьё и снимите уплотнительное кольцо и сетку. Промойте сетку, форсунку и регулируемый удлинитель сопла чистой водой, для удаления мусора.
2. Если фильтр поврежден, комплект уплотнительных колец содержит сменный встроенный фильтрующий экран и уплотнительное кольцо. Если фильтр не поврежден, то продолжайте его использовать.
3. Вставьте сетчатый фильтр в резьбовой конец копьё. Направление не важно. Вставьте сетчатый фильтр ластиком на конце карандаша, пока он не ляжет ровно. Будьте осторожны, чтобы не погнуть сетчатый фильтр.
4. Поместите уплотнитель-кольцо в паз. Плотно прижмите кольцо к сетчатому фильтру.
5. Соедините копьё с пистолетом, как описано ранее в данном руководстве.

Инжектор забора химии

Если вы ранее уже использовали инжектор химии, то перед остановкой двигателя его необходимо промыть чистой водой.

- Поместите шланг забора химии в емкость с чистой водой.
- Сдвиньте регулируемую насадку вперед в положение низкого давления. Используйте в течение 1-2 минут.
- Заглушите мотор.
- Поместите шланг забора химии в защелку на рукоятке.

ВАЖНО: отключение мотора не сбросит давление в системе. Когда мотор заглушен, нажмите на курок пистолета-распылителя, для сброса давления в шланге и в системе

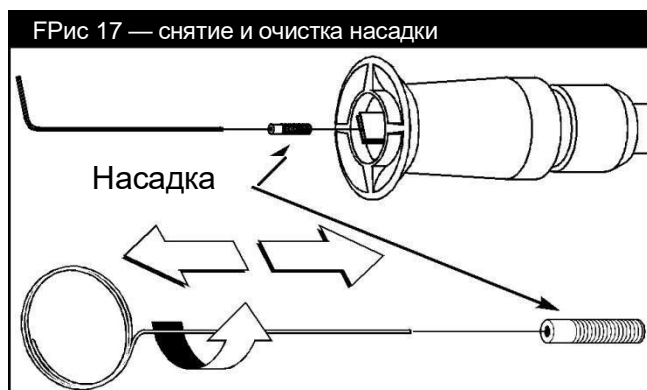
Обслуживание насадки

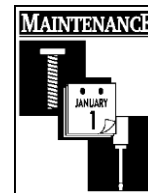
Если регулируемая насадка засорилась посторонней фракцией типа грязи, то может возникнуть избыточное давление насоса. Частично засоренная насадка вызывает пульсацию во время работы.

Если регулируемая насадка засорилась, то немедленно очистите ее с помощью набора, входящего в комплект с АД, следуя следующим инструкциям:

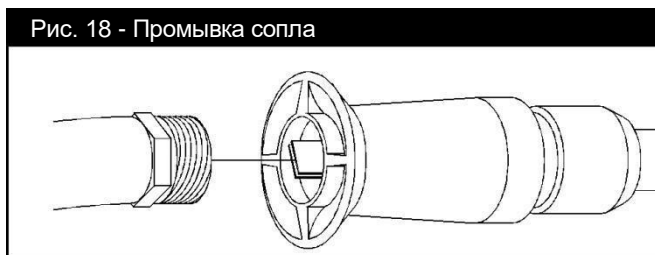
Заглушите мотор и отключите подачу воды.

- Отсоедините копьё от пистолета.
- Установите насадку в положение струи АД.
- Снимите насадку с копьё (рис. 17) с помощью шестигранного ключа на 2 мм или 5/64.





- Используйте проволоку, входящую в комплект (рис. 17), или скрепку чтобы очистить сопло.
- Удалите засор, промывая обратным потоком воды через удлинитель насадки (Рис. 18). Промывайте таким образом 30-60 сек. Поверните насадку из положения низкого давления в положение высокого давления во время промывки.



- Установите насадку обратно на копье. Не затягивайте сильно.
- Установите копье на пистолет.
- Подсоедините подвод воды, включите ее подачу и запустите мотор.
- Проверьте насадку в положении низкого и высокого давления при работающем АД.

Обслуживание уплотнений

При нормальной работе АД, уплотнительные кольца используются для обеспечения герметичности и отсутствия утечек в соединениях шлангов и распылителя. Эти уплотнительные кольца могут изнашиваться или повреждаться.

В комплект поставки входит набор для обслуживания, включающий сменные уплотнительные кольца, резиновую шайбу и фильтр для впуска воды. Для обслуживания уплотнительных колец см. инструкцию, прилагаемую к набору. Обратите внимание, что вам не понадобятся все детали из набора.

Для замены уплотнительных колец проделайте следующие шаги:

- С помощью небольшой плоской отвертки подденьте уплотнительное кольцо и снимите его.

ОБСЛУЖИВАНИЕ МОТОРА

Инструкции по правильному обслуживанию мотора см. в руководстве по его эксплуатации.

Подготовка к хранению

Вода не должна оставаться в АД в течение длительного времени. Минералы могут осажаться на деталях насоса и «замораживать» его работу. Если вы не планируете использовать АД более 30 дней, выполните следующую процедуру:

1. Промойте шланг забора химии, поместив фильтр в емкость с чистой водой, при этом АД должен работать в режиме низкого давления (регулируемая насадка должна быть в переднем положении). Промывайте в течение 1-2 минут.
2. Заглушите двигатель и дайте ему остыть, затем отсоедините все шланги. Отсоедините провод от свечи зажигания.
3. Освободите насос от жидкости, потянув за ручку стартера примерно 6 раз. Это должно удалить большую часть жидкости изнутри. Вставьте шланг забора химии в зажим на ручке.

ЗАМЕЧАНИЕ: чтобы защитить АД от замерзания, залейте в насос антифриз RV (без спирта). Его можно залить в 3-футовый отрезок садового шланга, подсоединенного к впускному адаптеру, и дважды потянув за ручку стартера.

Храните агрегат в чистом и сухом помещении.

Хранение двигателя

Инструкции по правильной подготовке двигателя к хранению см. в руководстве по эксплуатации двигателя.

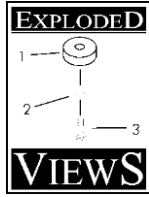


**Регулируемая насадка
заказывается отдельно.**



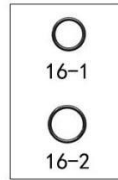
Устранение неисправностей

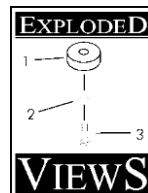
Неисправность	Причина	Устранение неисправности
Проблемы помпой: не создает давление, неустойчивое давление, вибрация, потеря давления, слабый поток воды.	<ol style="list-style-type: none"> 1. Насадка в режиме низкого давления. 2. Вход воды заблокирован. 3. Недостаточный объем входящей воды. 4. Входной шланг перекрыт или имеет течь. 5. Засорен входной фильтр. 6. Температура входной воды выше 60°C. 7. Шланг ВД заблокирован или имеет течь. 8. Пистолет течет. 9. Форсунка засорена. 10. Помпа неисправна 	<ol style="list-style-type: none"> 1. Переведите насадку в режим высокого давления. 2. Очистите входной фитинг. 3. Скорректируйте подачу воды. 4. Распрямите шланг, устраните течь. 5. Проверьте и очистите входной фильтр. 6. Обеспечьте подачу более холодной воды. 7. Устраните засор шланга высокого давления. 8. Замените пистолет. 9. Очистите форсунку. 10. Свяжитесь со службой сервиса.
Моющее средство не смешивается	<ol style="list-style-type: none"> 1. Шланг забора химии не помещен в емкость. 2. Фильтр химии засорен. 3. Насадка в режиме высокого давления. 	<ol style="list-style-type: none"> 1. Поместите шланг забора в емкость с химией. 2. Очистите или замените фильтр шланга забора химии. 3. Установите режим низкого давления.
Двигатель работает на холостом ходу, но глохнет при нагрузке	Обороты двигателя слишком малы.	Переведите рычаг дроссельной заслонки в положение FAST. Если двигатель все еще глохнет, обратитесь в сервисный центр.
Двигатель не запускается или работает неровно	<ol style="list-style-type: none"> 1. Низкий уровень масла. 2. Загрязнен воздушный фильтр. 3. Кончился бензин. 4. Бензин несвежий. 5. Провод свечи зажигания не подсоединен. 6. Неисправен кабель свечи. 7. Вода в бензине. 8. Воздушная заслонка закрыта. 9. Богатая топливная смесь. 10. Впускной клапан застрял в открытом или закрытом положении. 11. Мотор потерял компрессию. 	<ol style="list-style-type: none"> 1. Долейте масло до уровня. 2. Очистите или замените фильтр. 3. Залейте бензин в бак. 4. Слейте топливо и залейте свежее. 5. Подсоедините провод свечи. 6. Замените кабель свечи. 7. Слейте топливо и залейте свежее. 8. Полностью откройте заслонку. 9. Свяжитесь с сервисом. 10. Свяжитесь с сервисом. 11. Свяжитесь с сервисом.
Двигатель заглох в процессе работы.	<ol style="list-style-type: none"> 1. Кончился бензин. 2. Низкий уровень масла. 	<ol style="list-style-type: none"> 1. Залейте бензин. 2. Долейте масло до уровня.
Двигатель теряет мощность	Загрязнен воздушный фильтр.	Замените воздушный фильтр.
Двигатель глохнет	Заслонка открыта слишком рано.	Поместите дроссельную заслонку в среднее положение, пока двигатель не начнет работать ровно.



Мойка высокого давления 2900

ВЗРЫВ-СХЕМА АВД

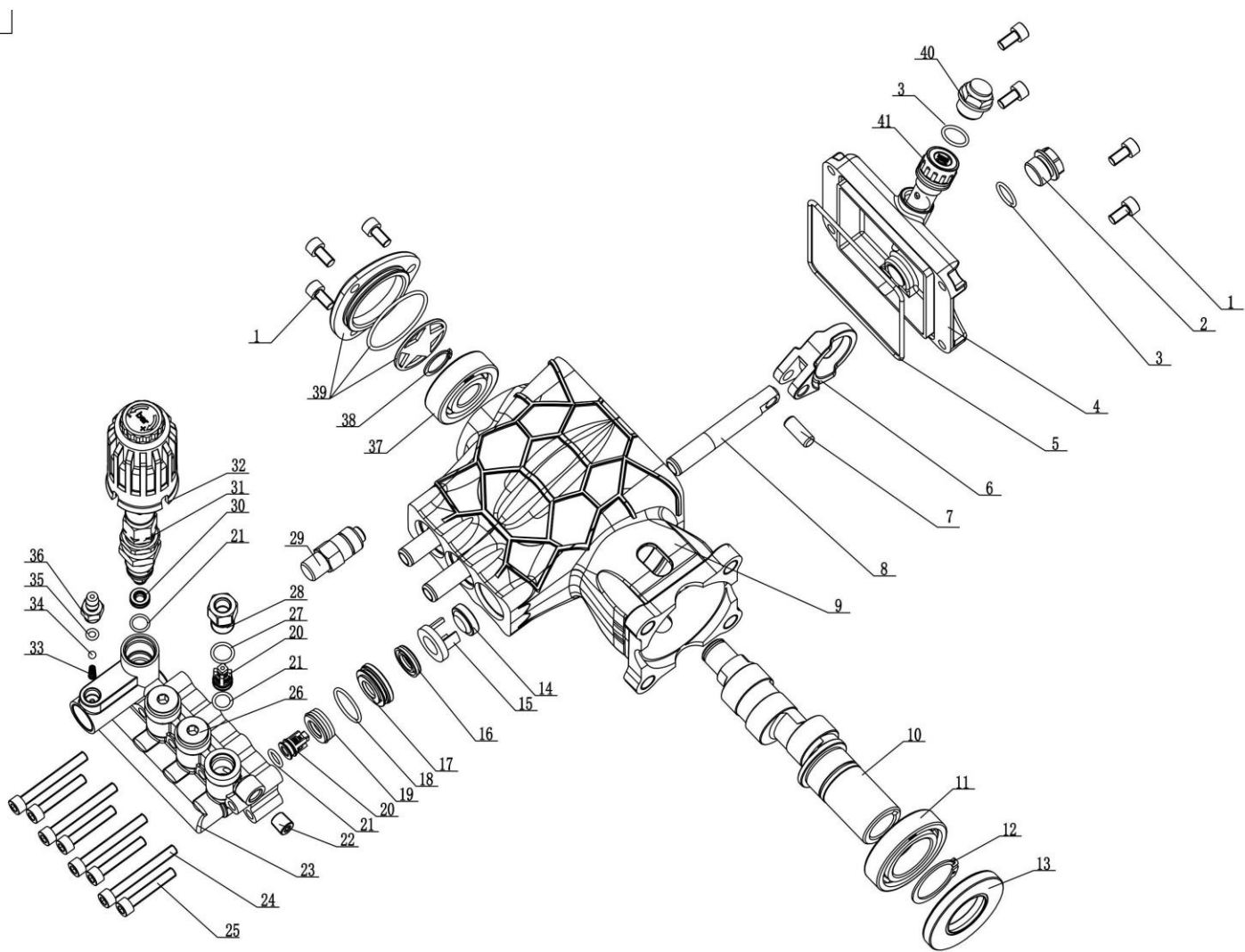
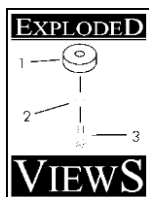


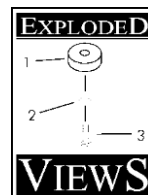


Список запчастей

S/N	Артикул	Наименование	Кол-во	
BT-2900V-01	590418300	Пистолет с копьём 350	1	
BT-2900V-02	500014016	G1/8 400BAR манометр	1	
BT-2900V-03	590403030	19ММ шланг подвода воды	3	
BT-2900V-04	590408090	Шланг ВД с двойной оплеткой	1	
BT-2900V-05	590407090	Белая форсунка 030-40°	1	
	590407250	Красная форсунка 030-0°	1	
	590407430	Желтая форсунка 030-15°	1	
	590407610	Зеленая форсунка 030-25°	1	
BT-2900V-06	101000022	Табличка для заправки топлива	1	
	101063032	Табличка опасности	1	
BT-2900V-07	07-1	590405031	10-дюймовый жесткие колеса	2
	07-2	590708031	Ось / 55*15	2
BT-2900V-08	08-1	590404020	Фильтр	1
		590501010	Пластиковый коннектор типа елочка G3/4-19	1
	08-2	590502027	Коннектор G3/8-G1/2	1
BT-2900V-09	101010030	Инструкция по эксплуатации	1	
BT-2900V-10	101769430	Пластиковая воронка	1	
BT-2900V-11	817414010	Помпа высокого давления	1	
	502403401	VC коннектор	1	
BT-2900V-12		Цепь	2	
BT-2900V-13	13-1		Рукоятка	1
	13-2		Рукоятка	1
	13-3	101707010	Крюк для пистолета	2
	13-4	590409130	Подушка амортизатора двигателя	4
	13-5	590409040	Антивибрационная прокладка	2
	13-6		Рамка шланга высокого давления	1
		590203201	Гайка-барашек	2
	13-7		Передняя панель стойки	1
	13-8		Шальдик	1
	13-9	590710023	BT2900V стойка	1
	13-10	590204005	Плоский уплотнитель 8*20*1.5	4
	13-11	590203003	Шестигранная гайка М8	4
	13-12	590204005	Плоский уплотнитель 8*20*1.5	4
		590202005	М8*45 внешний шестигранный винт	4
	13-13	590204005	8*20*1.5 плоский уплотнитель	8
	13-14	590203403	М8 Стопорная гайка из нержавеющей стали	4
	13-15		Стояка для пистолета	1
13-16	590201001	М8*80 винт с круглой головкой и внутренним шестигранником	4	
13-17	590202007	М10*35 внешний шестигранный винт	4	
BT-2900V-14	590662050	Сота 7.5HP бензиновый двигатель	1	
BT-2900V-15	590415010	Двухслойный фильтр	1	
BT-2900V-16	16-2	590101021	14.2*1.9 уплотнение	1
	16-1	590101071	3.63*2.62/NBR90 уплотнение	1
BT-2900V-17	590501004	G1/2 -19 Винт	1	
BT-2900V-18	502403030	VC выходной клапан	1	
	502403040	VC выходной пружинный клапан	1	

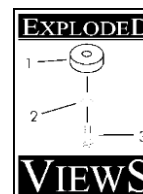
Взрыв-схема помпы





Список запчастей помпы

S/N	PARTS#	PARTS NAME	QTY
1	590201151	Винт с шестигранной головкой	7
2	500010001	Заглушка	1
3	590101021	Уплотнение	2
4	507402040	KL задняя крышка	1
5	590101117	Уплотнение	1
6	507402130	BM20 шатун	3
7	507402140	Палец плунжера	3
8	507402020	Шток плунжера	3
9	507402030	Картер	1
10	507402011	Коленчатый вал	1
11	590302006	Подшипник	1
12	590206004	Стопорное кольцо для отверстия	1
13	590108025	ТС сальник	3
14	590107015	ТС4 масляный сальник	3
15	507402150	Опорная рама	3
16	590105046	Водяное уплотнение	3
17	507401050	Заднее направляющее кольцо	3
18	590101121	Уплотнение	3
19	590104083	Основной гидрозатвор, комплект из 3-х частей	3
20	507401080	Клапан	6
21	590101113	Уплотнение	7
22	500010049	Заглушка	1
23	500010049	KL12 головная часть помпы	1
24	590201084	Винт с шестигранной головкой	4
25	590201083	Винт с шестигранной головкой	4
26	507401010	KL крышка клапана	2
27	590101004	Уплотнение	3
28	507401011	Винт обратного клапана	1

Список запчастей помпы

29	500010021	Клапан регулировки температуры	1
30	502403233	Уплотнительная прокладка	1
31	303012410	VC регулятор давления в сборе	1
32	502403363	VC-B маховик регулятора давления	1
33	502403410	VC пружина поглощения жидкости	8
34	502403420	VC стальной шарик	1
35	590101080	Уплотнение	1
36	502403430	VC всасывающий коннектор	1
37	590302003	Подшипник с глубоким желобом	1
38	59020600	Стопорное кольцо коленвала	1
39	301217401	KL смотровое окно уровня масла в сборе	1
40	101702010	Масляная пробка	1
41	301150101	Щуп уровня масла	1

Список ремкомплектов

Описание	Номера деталей
Комплект водяных уплотнений	Основное водяное уплотнение #590104083 + Дополнительное водяное уплотнение #590105046
Комплект клапанов	Клапан #507401080 + Уплотнение #590101113
Ремкомплект регулятора давления	Уплотнительная прокладка #502403230
	Пружина регулятора давления #502403280
	Конусный клапан #502403450

Гарантийные условия на АД

Производитель гарантирует, что аппарат высокого давления не будет иметь дефектов материала и изготовления в течение указанного ниже периода с даты первоначальной покупки. Данная гарантия не подлежит передаче. Термин «первоначальный покупатель» означает лицо, для которого изначально приобретена мойка высокого давления.

Гарантийные периоды			
АД с электромотором	6 мес. (не распространяется на АД, сдаваемые в аренду)		
		Бытовое использование*	Проф. использование*
АД с любым другим приводом	Мотор	Гарантировано производителем моторов	Гарантировано производителем моторов
	Помпа	6 мес	30 дней

* Примечания:

В течение заявленного гарантийного периода производитель по своему усмотрению отремонтирует или заменит любую деталь, которая после осмотра производителем или его авторизованными дилерами будет признана дефектной при нормальной эксплуатации и обслуживании**. Все транспортные расходы по гарантии, включая возврат на завод, если это необходимо, несет покупатель и предварительно оплачивает их.

** **ОБЫЧНЫЙ ИЗНОС:** как и все механические устройства, аппараты высокого давления требуют периодического обслуживания и замены деталей для продолжения нормальной работы. Данная гарантия не распространяется на ремонт изнашивающихся деталей и элементов, если они исчерпали срок своей службы.

Данная гарантия не распространяется на:

- бывшие в употреблении агрегаты и демонстрационное оборудование. Такие элементы, как пистолеты, шланги, насадки, форсунки или другие изнашиваемые детали, такие как быстроразъемные соединения, масло, датчики, ремни, уплотнительные кольца, фильтры, внутренние детали насоса и т. д. Насосы, которые работали без воды.
- Повреждения или неисправности, возникшие в результате: аварий, неправильного использования, модификаций, неправильного обслуживания, размораживания или химического воздействия.

- Обычное техническое обслуживание, такое как регулировка, очистка топливной системы и засорения (из-за химикатов, грязи, углерода или извести и т. д.).

Срок действия любых подразумеваемых гарантий ограничен периодом времени, указанным в данной инструкции.

Ответственность производителя за косвенные, случайные или особые убытки по всем гарантиям исключается, даже если такие убытки являются прямым результатом его халатности.

Производитель также не несет ответственности за случайные или косвенные убытки, такие как потеря времени или использования энергетического оборудования, а также любые коммерческие потери, вызванные неисправностью оборудования: Любые подразумеваемые гарантии ограничиваются сроком действия настоящей письменной гарантии.

Для осуществления сервисного обслуживания обратитесь в ближайший сервисный центр, авторизованный поставщиком, или вышлите заявку по электронной почте. Гарантийное обслуживание может быть выполнено только сервисным центром, авторизованным поставщиком. Данная гарантия не распространяется на обслуживание в любом другом сервисном центре. При запросе гарантийного обслуживания необходимо предоставить доказательства актуальной даты покупки.

Сервисный центр: ООО «ТПГрупп»
г. Санкт-Петербург, ул. Хрустальная, д.31 корп. Н
тел. +7 812 336-42-09