

Гидродинамический аппарат высокого давления **BXS 3015**

Руководство по эксплуатации



Данный символ предупреждает об опасности. Он используется для предупреждения о потенциальных возможностях получения травм. Соблюдайте все требования безопасности, которые следуют за этим символом, чтобы избежать травм или летального исхода.



ОПИСАНИЕ

ПОЗДРАВЛЯЕМ с покупкой аппарата высокого давления! Он был разработан, спроектирован и изготовлен для того, чтобы обеспечить максимальную надежность и производительность.

Данное руководство содержит информацию о мойке высокого давления, которая работает при давлении до 350 Бар и расходе воды до 22 л/мин. Агрегат оснащен большими 10-дюймовыми колесами, насосом с авто охлаждением, системой подачи моющего раствора, регулируемой распылительной насадкой, шлангом высокого давления и другими аксессуарами.

Пожалуйста, изучите и сохраните это руководство. Инструкции позволят вам правильно собрать и обслуживать в дальнейшем данную мойку высокого давления.

Были приложены все усилия, чтобы обеспечить точность и актуальность информации в этом руководстве. Тем не менее, производитель оставляет за собой право изменять, модифицировать или иным образом улучшать свою продукцию в любое время без предварительного уведомления.

Если у вас возникли какие-либо проблемы, которые вы не можете устранить самостоятельно, свяжитесь с дилером или отделом постпродажного обслуживания производителя.

ОБЯЗАННОСТИ ПОЛЬЗОВАТЕЛЯ

- Ознакомьтесь с правилами безопасности и строго соблюдайте их.
- Соблюдайте график обслуживания, ухода и использования мойки высокого давления.
- Для хранения во внесезонное время ознакомьтесь с разделом «Подготовка агрегата к хранению» на стр. 13.

Безопасность

ОСТОРОЖНО! При установке, транспортировке, настройке или ремонте мойки высокого давления, всегда отсоединяйте кабель от свечи зажигания и избегайте его контакта со свечой зажигания.

ОПАСНО! Выхлопные газы двигателя содержат **СМЕРТЕЛЬНО** опасный угарный газ, который при вдыхании в достаточной концентрации может вызвать потерю сознания или даже смерть. Эксплуатируйте агрегат только на открытом воздухе при наличии достаточной вентиляции.

ОПАСНО! Бензин **ОГНЕОПАСЕН**, а его пары **ВЗРЫВООПАСНЫ**. Не допускайте курения, открытого огня, искр или нагревания вблизи при работе с бензином. Избегайте проливания бензина на горячий двигатель. Дайте агрегату остыть в течение 2 минут перед заправкой. Соблюдайте все правила, регулирующие хранение и обращение с бензином.

Внимательно изучите данное руководство. Усвойте все ограничения и любые связанные с ними опасности.

ВНИМАНИЕ:

Выхлопные газы двигателя содержат химические вещества, которые могут вызывать рак, врожденные дефекты или другие нарушения репродуктивной функции.

- Устанавливайте аппарат высокого давления в местах, удаленных от горючих материалов, паров или пыли.
- Аппарат высокого давления предназначен для использования только с оригинальными деталями. При использовании неоригинальных деталей, пользователь принимает на себя все риски и ответственность.
- Некоторые моющие средства могут вызвать тошноту, обмороки или отравления, а также повредить имущество или привести к травмам.
- **Не позволяйте ДЕТЯМ** пользоваться аппаратом высокого давления.

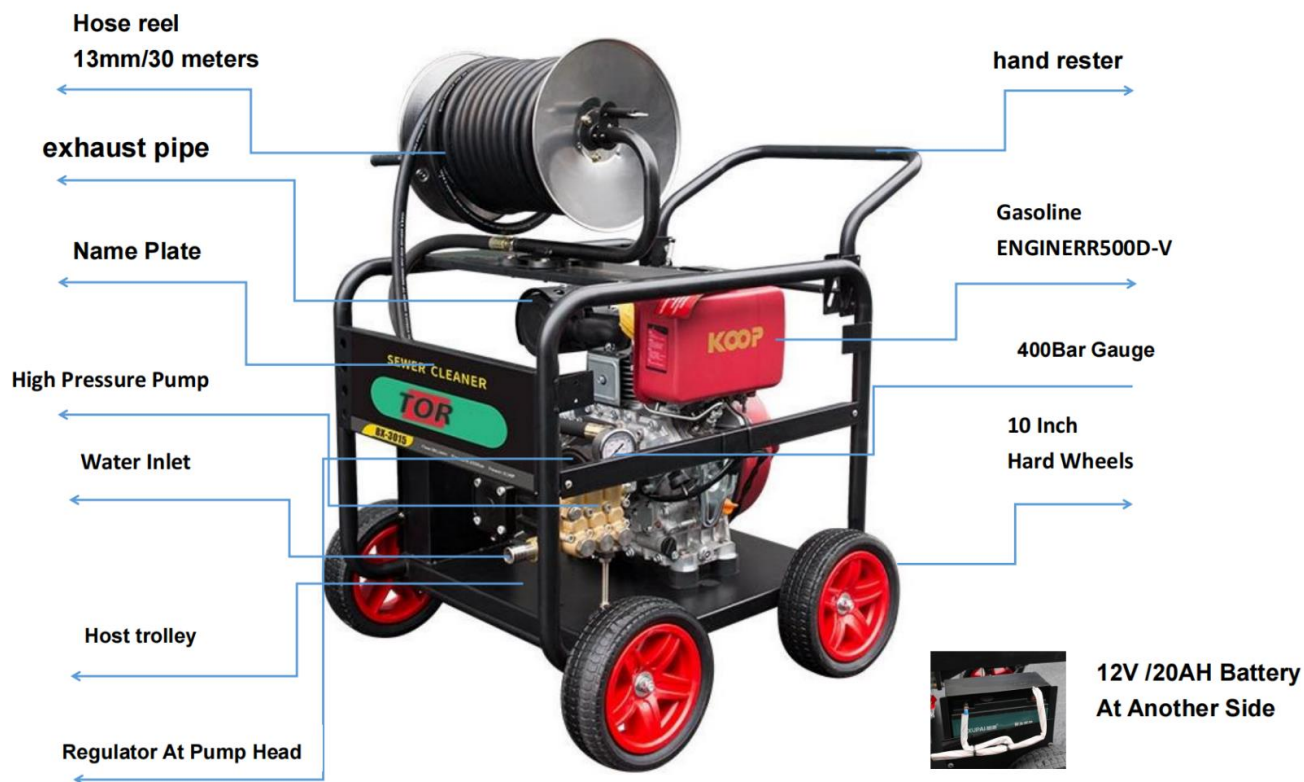


- Эксплуатируйте двигатель только на штатных оборотах. Эксплуатация двигателя на чрезмерных скоростях увеличивает опасность получения травм. **Не меняйте настроек** оборотов двигателя.
 - **Не используйте** свободную одежду, украшения или элементы, которые могут попасть в стартер или другие вращающиеся части
 - Перед запуском аппарата высокого давления в холодную погоду проверьте все ее элементы и убедитесь, что на них не образовался лед.
 - **НИКОГДА** не используйте пистолет-распылитель с неисправным замком-предохранителем от неконтролируемого старта.
 - Держите шланг высокого давления подключенным к машине или пистолету-распылителю, пока система находится под давлением. Отсоединение шланга под давлением опасно.
 - Агрегат с неисправными или отсутствующими элементами, или без защитного кожуха к эксплуатации **не допускается**.
 - Проверьте топливную систему на наличие утечек или признаков износа (потертости шлангов, ослабленные или отсутствующие зажимы, поврежденный бак или крышка). Устраните дефекты перед началом эксплуатации.
 - **Не распыляйте** огнеопасные жидкости.
 - Используйте респиратор или маску, в случае вероятности вдыхания паров. Изучите инструкции по маске для обеспечения защиты от вдыхания вредных паров.
 - **Никогда** не направляйте распылитель на людей, животных или растения. Струя воды под высоким давлением может травмировать кожу или мягкие ткани, что приведет к травмам или даже ампутации.
 - **Никогда** не допускайте контакта какой-либо части тела со струей из аппарата или из шланга высокого давления из-за течи в нем.
 - Применяйте защитные очки при работе, либо нахождении вблизи места его использования.
 - Струя высокого давления может привести к попаданию в воздух осколков краски или других частиц.
 - **Не используйте** агрегат при давлении, превышающем номинальное.
 - **Never** move the machine by pulling on the high pressure hose. Use the handle provided on the unit.
 - Always be certain the spray gun, nozzles and accessories are correctly attached.
 - **Do Not** secure the spray gun in the (open) position.
 - High pressure spray may damage fragile items including glass. **Do Not** point spray gun at glass when in the jet spray mode.
 - Hold the spray gun firmly in your hand before you start the unit. Failure to do so could result in an injury from a whipping spray gun. **Do Not** leave the spray gun unattended while the machine is running.
 - The cleaning area should have adequate slopes and drainage to reduce the possibility of a fall due to slippery surfaces.
 - Operate and store this unit on a stable surface.
 - Keep water spray away from electric wiring or fatal electric shock may result.
 - **Do Not** by-pass any safety device on this machine.
 - The muffler and engine heat up during operation and remain hot immediately after shutting it down. Avoid contact with a hot muffler or engine as you could be severely burned.
 - High pressure hose can develop leaks from wear, kinking, abuse, etc. Water spraying from a leak is capable of injecting material into skin. Inspect hose each time before using it. Check all hoses for cuts, leaks, abrasions or bulging of cover, or damage or movement of couplings. If any of these conditions exist, replace hose immediately. **Never** repair high pressure hose. Replace it with another hose that exceeds the maximum pressure rating of your unit.
 - The muffler and air cleaner must be installed and in good condition before operating the pressure washer. These components act as spark arresters if the engine backfires.
- In the State of California a spark arrester is required by law (Section 4442 of the California Public Resources Code). Other states may have similar laws. Federal laws apply on federal lands.
- NOTE:** If you equip the muffler with a spark arrester, it must be maintained in effective working order. You can order a spark arrester through your authorized Briggs and Stratton service dealer.



Устройство гидродинамического АДВ

Перед началом работ изучите данное руководство и правила техники безопасности! Сопоставьте иллюстрации (ниже) с вашей мойкой высокого давления для ознакомления с расположением различных элементов управления и регулировок. Сохраните это руководство для дальнейшего использования.



Топливная воронка



Фильтр



Шланг ВД

Регулируемое сопло — устанавливается на копье. Потяните назад для режима высокого давления или вперед - для низкого давления. Поверните по часовой стрелке для точечной струи или против часовой стрелки для веерной струи.

Трубка и фильтр подачи химии — используется для подачи моющего раствора из емкости и его распыления через копье.

Воздушный фильтр из двух элементов — ограничивает количество пыли и грязи, которые могут попасть в двигатель

Шланг высокого давления — подключается к насосу высокого давления с одной стороны и к пистолету-распылителю с другой.

Коннектор высокого давления — сюда подключается шланг высокого давления.

Копье-распылитель — устанавливается на пистолет-распылитель и работает в комплекте с форсункой.

Крышка маслозаливной горловины — сюда непосредственно заливается масло.

Ручка регулятора давления — меняет показание давления в зависимости от положения рукоятки.

Помпа — создает высокое давление воды.

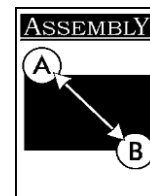
Ручной стартер — используется для запуска двигателя вручную.

Защитные очки — всегда используйте защитные очки или другую защиту для глаз во время работы.

Зажим для сифонной трубки — используется, когда сифонная трубка не применяется.

Пистолет-распылитель — производит подачу воды высокого давления посредством нажатия спускового крючка. Имеется предохранитель курка.

Входной коннектор — сюда подключается шланг высокого давления.



ПРЕДУПРЕЖДЕНИЕ! Перед началом сборки и эксплуатации АДВ, внимательно изучите руководство пользователя.

РАСПАКОВКА АДВ

- Извлеките шланг высокого давления и коробку с аксессуарами, входящими в комплект.
- Разрежьте два угла коробки сверху вниз так, чтобы панель можно было сложить ровно, затем удалите весь упаковочный материал.
- Извлеките АДВ из коробки путем выкатывания

Комплектация

Содержание упаковки:

- Аппарат высокого давления (АДВ)
- Коробка с аксессуарами содержит:
 - Шланг высокого давления
 - Крючок для аксессуаров
 - Защитные очки
 - Комплект для чистки форсунок
 - Руководство по эксплуатации АДВ
 - Руководство по эксплуатации мотора
 - Рукоятка
 - Крепежные болты, 2 шт.
 - Гайки под крепежные болты, 2 шт.
 - Фиксатор сифонной трубки
- Саморез фиксатора сифонной трубки, 1 шт.
- Пистолет-распылитель
- Копье с регулируемой насадкой
- Емкость для масла
- Ремкомплект уплотнений

В случае отсутствия или повреждения како-либо детали – свяжитесь с поставщиком.

Подготовка к работе

В случае возникновения проблем со сборкой АДВ или в случае отсутствия или повреждения каких-либо деталей, свяжитесь с поставщиком.

Для подготовки АДВ к работе необходимо выполнить следующие требования:

- Снимите транспортировочную крышку с помпы.
- Установите рукоятку и крюк для шланга высокого давления и пистолета.
- Состыкуйте шланг высокого давления с пистолетом и помпой.
- Подключите подачу воды к помпе.
- Залейте масло в картер мотора.
- Залейте топливо в бензобак.

Снимите транспортировочную крышку

Для предотвращения утечки масла из помпы через сапун, на нее установлен транспортировочный колпачок. Перед началом работы с АДВ необходимо его снять (Рис 1).

Транспортная крышка



Внимание! Запуск АДВ с транспортировочной крышкой приведет к повреждению помпы и аннулированию гарантийных обязательств.

Установка рукоятки

- Поместите рукоятку на опоры основного блока. Убедитесь, что отверстия рукоятки совпадают с отверстиями опор (Рис. 2).

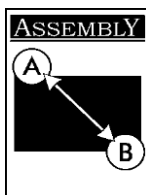
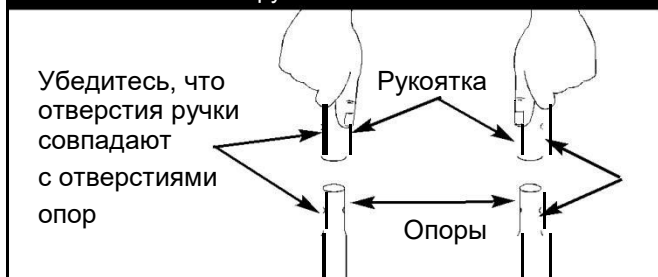


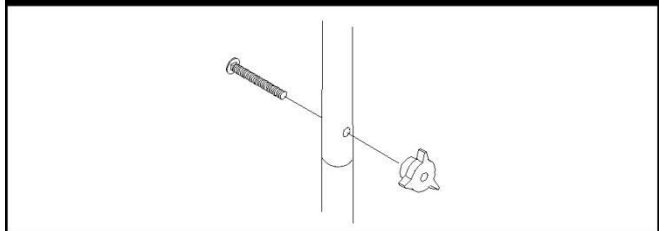
Рис. 2 — Установка рукоятки



ПРИМЕЧАНИЕ: возможно, придется немного подвигать опоры из стороны в сторону, чтобы отверстия рукоятки и опор совпали.

- Вставьте крепежные болты в пазы и прочно затяните их вручную (Рис.3).

Рис. 3 — Затяжка болтов



- Прикрепите зажим шланга забора химии к правой стороне ручки (с задней стороны агрегата), при этом саморез должен располагаться прямо под щитком.
- Вставьте шланг забора химии в зажим на рукоятке.
- Вставьте крюк для шланга забора химии таким образом, чтобы длинный рычаг располагался слева. С задней стороны агрегата крюк должен напоминать букву «J» (Рис. 5).

Рис 6 — Заливка топлива в бак

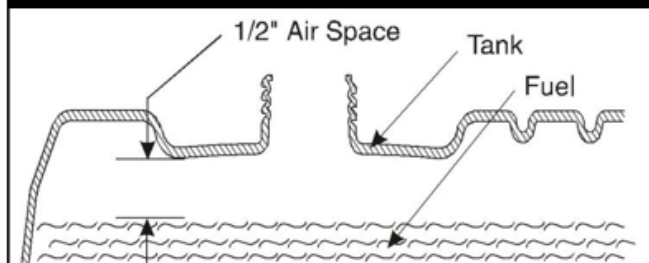
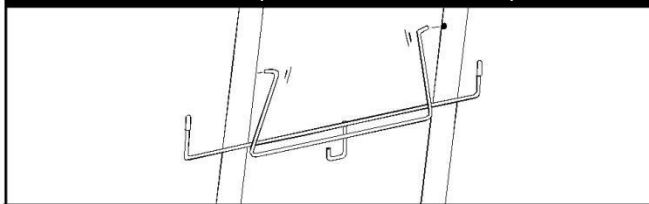


Рис 5 — Установка крюка для шланга забора химии



Заливка моторного масла

ВАЖНО: любая попытка запустить двигатель до того, как он будет должным образом обслужен и заправлен рекомендуемым маслом, может привести к его поломке.

- Поместите аппарат на ровной поверхности.
- Информацию и необходимом кол-ве масла для двигателя см. в руководстве по его эксплуатации.

ПРИМЕЧАНИЕ: во время обкатки двигателя чаще проверяйте уровень масла.

ПРИМЕЧАНИЕ: насос высокого давления предварительно смазан и герметизирован. Не требуется дополнительной смазки в течение всего срока его службы.

Заправка топливом

ОПАСНО! Никогда не производите заправку топливного бака в помещении, а также при работающем или горячем двигателе. **Не курить** в момент заправки топлива!

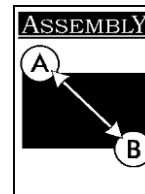


ПРЕДУПРЕЖДЕНИЕ! Никогда не заправляйте топливный бак до отказа.



Wipe away any fuel spillage from engine and equipment before starting.

- Используйте только очищенное неэтилированное топливо. Храните его в одобренных чистых закрытых емкостях. Используйте чистые воронки для заливки. Никогда не используйте «застоявшийся» бензин, оставшийся с прошлого сезона, или хранившийся в течение длительного времени.
- Протрите область вокруг крышки заливной горловины, снимите крышку. Медленно заполните бак примерно на 1/2" ниже дна заливной горловины (Рис.6).



Подключение шлангов к АДВ

ВАЖНО: необходимо установить копье и сопло, а также подсоединить шланги перед запуском двигателя. Запуск двигателя без подключенных шланга ВД и шланга подачи воды приведет к повреждению насоса.

- Размотайте шланг высокого давления и присоедините его к пистолету (Рис. 7). Потяните вниз муфту быстросъемного соединения, наденьте на пистолет и отпустите муфту. Потяните за шланг, чтобы убедиться в герметичности соединения.



- Присоедините другой конец шланга ВД к помпе (Рис. 8). Потяните муфту быстросъемного соединения вниз, соедините с насосом и отпустите муфту.

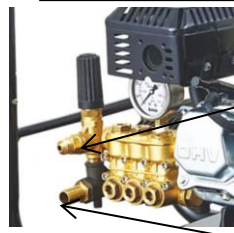


Рис. 8 — Соединение шланга ВД и помпы

Присоедините шланг ВД сюда.

- Перед подсоединением шланга подвода воды, проверьте входной экран (Рис. 9). Очистите экран, если он засорен, замените его, если он поврежден.
НЕ ЗАПУСКАЙТЕ АДВ, ЕСЛИ ВХОДНОЙ ЭКРАН ПОВРЕЖДЕН
- Подавайте воду через водозаборный шланг в течение 30 сек, чтобы промыть мусор. Отключите подачу воды.
- Подключите водозаборный шланг к фитингу. Затяните вручную (Рис. 9).

Рис. 9 — Подключение шланга подвода воды



Подключите шланг подвода воды сюда

Осмотрите входной экран. **НЕ** используйте, если он поврежден или загрязнен.

ПРЕДУПРЕЖДЕНИЕ! Между входом в АДВ и любым устройством отключения потока, например, как Y-образный клапан, должен быть, как минимум, DN15/диаметр 15мм свободного шланга. Выход из строя АДВ в результате игнорирования данного предупреждения не покрывается заводской гарантией.



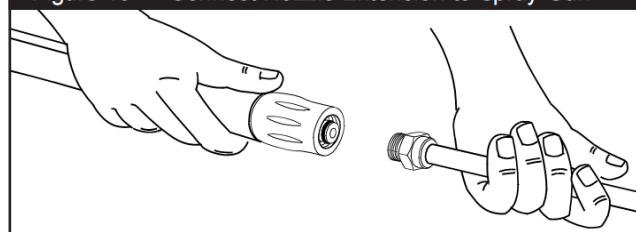
- Откройте кран подачи воды полностью. Объем подаваемой воды должен быть не меньше 15 л/мин.
- Нажимайте на курок пистолета-распылителя до тех пор, пока не получите равномерную струю воды.



ВНИМАНИЕ! Перед началом работ наденьте защитные очки.

- Установите насадку на пистолет-распылитель и затяните коннектор вручную (Рис.10).

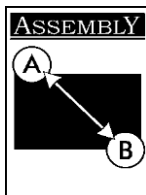
Figure 10 — Connect Nozzle Extension to Spray Gun



Чеклист перед запуском мотора

Убедитесь, что выполнены следующие действия:

- Убедитесь, что рукоятки и крючок установлены верно и надежно закреплены.
- Проверьте, правильно ли затянуты соединения шланга.



- Убедитесь, что на шланге высокого давления нет перегибов, порезов или повреждений.
- Проверьте, что уровень масла в картере двигателя соответствует требуемому.
- Залейте в бак соответствующий бензин.
- Обеспечьте подачу воды (t не выше 60°C) с достаточным расходом.
- Перед использованием АД прочтите «Правила безопасности» (Стр. 2) и «Подготовка мойки высокого давления к использованию» (Стр. 5).

ИСПОЛЬЗОВАНИЕ АД

В случае возникновения проблем с эксплуатацией АД, свяжитесь с поставщиком.

Запуск двигателя

При первом запуске АД необходимо четко следовать данным пошаговым инструкциям. Так же можно следовать инструкциям руководства по эксплуатации вашего двигателя. Данная инструкция также применима в случае запуска мотора после длительного простоя.

- Установите АД недалеко от источника воды, который обеспечивает поток не менее 15 л/мин.
- Убедитесь, что шланг высокого давления надежно присоединен к пистолету и к помпе. Иллюстрации см. в разделе «Подготовка АД к работе» (Стр. 5).
- Убедитесь, что АД расположен на ровной поверхности.
- Подключите шланг подвода воды к помпе.
Включите воду.

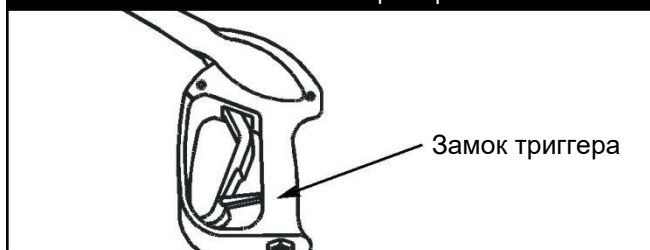


ОСТОРОЖНО! Не запускайте АД без подключенных шлангов. Иначе, насос может быть поврежден.

- Нажимайте на курок распылителя, пока не получите равномерную струю воды. Такая процедура освободит помпу от воздуха и примесей.

- Установите регулируемую насадку-удлинитель на пистолет-распылитель. Затяните ручную.
- Переведите насадку в режим низкого давления (см. «Использование регулируемой насадки») и нажмите на курок распылителя для сброса воздуха из помпы. Продолжайте удерживать курок, пока не появится устойчивая струя воды и в системе не останется воздуха.

Рис. 11 — Пистолет с замком триггера



- Включите замок-предохранитель на курке (Рис.11).
 - Установите дроссель в положение «Full».
- ПРИМЕЧАНИЕ:** при прогревом двигателе убедитесь, что рычаг воздушной заслонки находится в положении «No».
- Переместите рычаг дроссельной заслонки в положение «Fast».
 - Возьмите ручку стартера и медленно потяните до ощущения сопротивления, затем, резко дерните для запуска двигателя.
 - Медленно верните ручку в исходное положение. **Не допускайте** отскакивания троса стартера.
 - Если дроссельная заслонка была установлена в положение «Full», медленно переведите ее в положение «No» как только двигатель достаточно прогреется.
 - Если двигатель не запускается, ознакомьтесь с инструкциями, приведенными в руководстве по эксплуатации двигателя.

Остановка АД

- Переместите рычаг дросселя в положение «Stop».
- **Нажмите на курок пистолета для сброса давления в шланге.**

ПРИМЕЧАНИЕ: Небольшое кол-во воды выйдет после закрывания пистолета-распылителя.



Использование регулируемой насадки

После ознакомления с процессом **ЗАПУСКА** и **ОСТАНОВКИ** АДВ, ознакомьтесь с информацией, как отрегулировать тип распыления и как использовать моющие средства.

ОПАСНО! **Никогда не** регулируйте форму струи во время работы. **Никогда не** размещайте руки перед соплом.

- Сдвиньте насадку вперед для перехода в режим низкого давления (Рис. 12). Сдвиньте насадку назад для перехода к высокому давлению.

Figure 12 — Adjusting Nozzle for Pressure



- Направьте сопло вниз к поверхности и нажмите на курок для проверки режима распыления (Рис. 13).
- Поворот насадки меняет распыление с точечной на веерную струю (Рис. 14).
- Для наиболее эффективной очистки держите распыляющую насадку на расстоянии 20-60см от очищаемой поверхности.
- Близкое расстояние к поверхности может способствовать ее повреждению.
- **Не приближайте** струю ближе, чем на 20 см при мойке шин.

Figure 13 — Testing the Spray Pattern

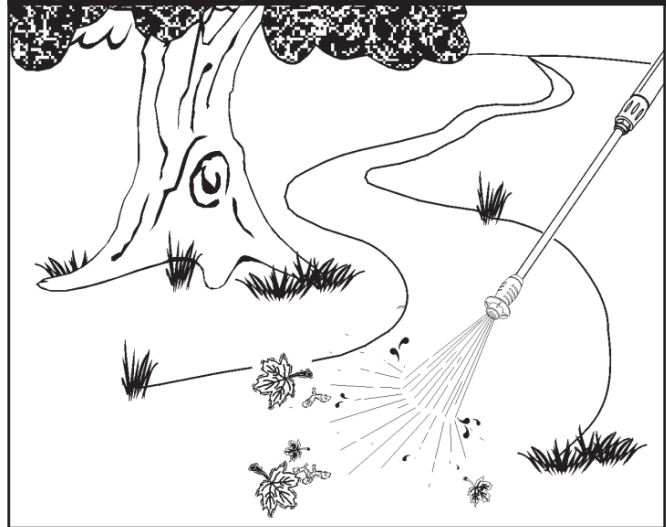
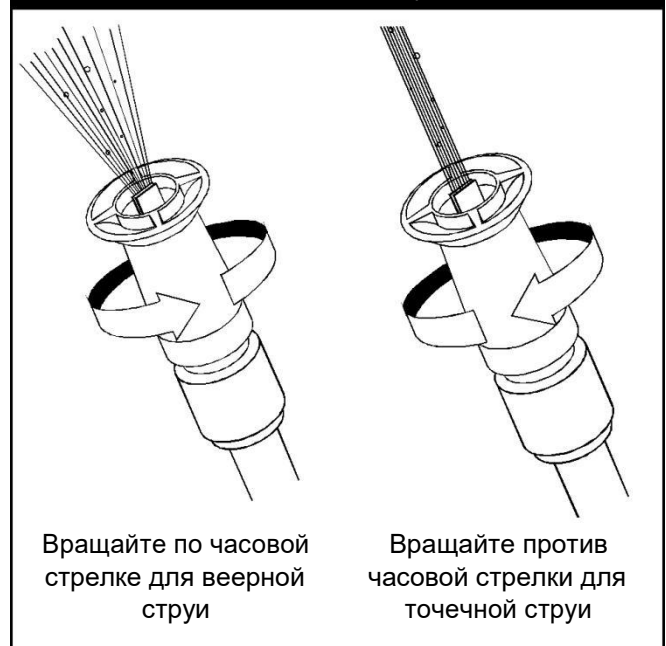


Рис. 14 — Изменение режима струи



Регулируемое сопло заказывается отдельно



Использование химии с регулируемой насадкой

ВАЖНО: используйте только специальную химию для АДВ. Бытовые моющие средства могут повредить помпу.

ВАЖНО: перед запуском двигателя необходимо присоединить шланги. Запуск двигателя без присоединенных шлангов и без воды приведет к повреждению насоса.

Для использования химии следуйте указаниям:

- Пересмотрите методы использования регулируемой насадки.
- Подготовьте моющий раствор в соответствии с задачами.
- Разместите емкость с химией на площадке рукоятки, как показано на рисунке.



ОСТОРОЖНО! Не допускайте контакта шланга для химии с горячим глушителем. Это может повредить пластик. При установке фильтра в емкость для химии разместите шланг так, чтобы он не соприкасался с горячим глушителем.

- Сдвиньте регулируемую насадку вперед в режим низкого давления. Дeterгент не будет подаваться, если насадка находится в положении высокого давления.
- Убедитесь, что шланг подвода воды подключен к входному штуцеру. Проверьте, что шланг высокого давления подключен к пистолету и помпе (см. «Подключение шланга и подачи воды к насосу», стр. 7). Запустите двигатель.

- Нанесите моющее средство на сухую поверхность, в направлении снизу вверх.
- Дайте моющему средству «поработать» в течение 3-5 минут перед смывкой. Повторно наносите по мере необходимости, не допуская высыхания.
- Смывать начинайте по технологии снизу и продвигаясь вверх, используя длинные, ровные, перекрестные движения.

Смывка высоким давлением



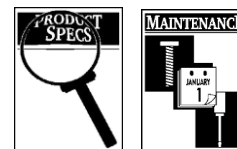
ПРЕДУПРЕЖДЕНИЕ! Будьте предельно осторожны при работе с лестницы, лесов или любой нестабильной поверхности. Давление в работающем АДВ растет по мере того, как вы поднимаетесь. При нажатии на курок, стартовая отдача может привести к падению. Отдача от струи может привести к падению также, если вы находитесь слишком близко к очищаемой поверхности.

Смывание:

- Сдвиньте насадку назад в положение высокого давления, нажмите на курок и подождите, пока моющее средство не закончит распыляться.
- ЗАМЕЧАНИЕ:** можно остановить подачу химии вынув шланг дeterгента из емкости.
- Держите пистолет-распылитель на безопасном расстоянии от рабочей поверхности.
 - Обработайте струей высокого давления небольшой участок и проверьте поверхность на наличие повреждений. Если повреждений нет, то продолжайте очистку.
 - Смывку начинайте сверху, двигаясь вниз теми же перекрывающими движениями, которые вы использовали для мытья и нанесения химии.

Система автоматического охлаждения (термо-реле)

При безостановочной работе АДВ с закрытым триггером пистолета, через 3–5 минут вода в помпе может достичь 60-65 °С. В этом случае сработает система охлаждения помпы и сбросит горячую воду. Эта система позволяет избежать повреждения насоса.



ХАРАКТЕРИСТИКИ

Раб. давление	350 Бар
Поток воды	22 л/мин.
Химия	использовать только спец химию для АДВ
t входной воды	не выше 60°C
Система авто Охлаждения	срабатывает при t воды 60-62°C

Общие рекомендации по обслуживанию

Гарантия на АДВ не распространяется на элементы, подвергшиеся злоупотреблению или халатности оператора. Чтобы получить полную стоимость гарантии, оператор должен обслуживать АДВ, как указано в руководстве.

- Для надлежащего обслуживания АДВ, необходимо периодически выполнять некоторые регулировки.
- Все работы по техобслуживанию, описанные в настоящем руководстве и в руководстве по эксплуатации двигателя, следует выполнять не реже одного раза за сезон.
- Раз в год следует чистить или менять свечу зажигания, чистить или менять воздушный фильтр. Проверять пистолет и насадку на износ. Новая свеча зажигания и воздушный фильтр обеспечивают правильную топливно-воздушную смесь и помогают двигателю работать лучше и служить дольше. Более подробную информацию см. в руководстве по эксплуатации двигателя.

Перед каждым использованием

- Проверьте уровень масла в двигателе.
- Проверьте фильтр на входе воды.
- Проверьте встроенный фильтр.
- Проверьте шланг ВД на предмет утечек.
- Проверьте патрубок для химии и фильтр на предмет повреждений.
- Проверьте пистолет, копьё и насадку на утечки.
- Промойте входной шланг изнутри.

Обслуживание АДВ

Проверка входного фильтра

Проверьте сетку на входе воды. Очистите ее, если она засорилась, или замените, если повреждена.

Проверка шланга ВД

Шланг ВД может давать течь из-за износа, перегиба или неправильного использования. Проверяйте шланг каждый раз перед его использованием. Проверьте на наличие порезов, утечек, потертостей или вздутий покрытия, повреждений муфт. Если есть какие-либо из этих дефектов, немедленно замените шланг.

⚠ ПРЕДУПРЕЖДЕНИЕ! Вода, из течи, может поранить кожу. Проверяйте шланг каждый раз перед использованием. **Никогда** не ремонтируйте шланг ВД. Меняйте его на шланг, который превышает максимальное давление вашего АДВ.

Проверка шланга для химии

Проверьте фильтр шланга для химии и очистите, если он засорен. Шланг должен плотно прилегать к зазубренному фитингу. Проверьте шланг на наличие утечек или разрывов. Замените фильтр или шланг, в случае их повреждения.

Проверка пистолета и копьё

Проверьте соединение шланга с пистолетом и убедитесь, что оно надежно. Проверьте курок, нажав на него и убедившись, что он «возвращается» на место при отпускании. Установите замок-предохранитель в положение **ON** и проверьте курок, он не должен нажиматься.

Выпуск воздуха из помпы

Чтобы выпустить воздух из помпы, сделайте следующее:

- Установите АДВ, как описано в разделе «Подготовка к использованию» (стр. 5).
- Подключите подачу воды. Нажмите на спусковой крючок и ждите, пока пойдет вода.



- Когда вода пойдет стабильно, установите триггер пистолета на замок.

Очистка помпы от загрязнений:

- Установите АДВ, как описано в разделе «Подготовка к использованию» (стр. 5). Подключите подачу воды и нажмите курок.
- Отсоедините копые от пистолета.
- Запустите двигатель в соответствии с инструкциями в разделе «Как пользоваться АДВ» (стр. 8).
- Нажимайте на курок и удерживайте его.
- Когда выход воды станет стабильным и постоянным, поставьте пистолет на предохранитель и установите копые назад.

Проверка фильтра

Обратитесь к рис. 16 для выполнения обслуживания встроенного фильтра, если он засорился, следующим образом:

Рис. 16 — Очистка фильтра

Копье
Фильтр
Прокладка

1. Отсоедините пистолет и копые от шланга АДВ. Отсоедините сопло от копыя и снимите уплотнительное кольцо и сетку. Промойте сетку, форсунку и регулируемый удлинитель сопла чистой водой, для удаления мусора.
2. Если фильтр поврежден, комплект уплотнительных колец содержит сменный встроенный фильтрующий экран и уплотнительное кольцо. Если фильтр не поврежден, то продолжайте его использовать.
3. Вставьте сетчатый фильтр в резьбовой конец копыя. Направление не важно. Вставьте сетчатый фильтр ластиком на конце карандаша, пока он не ляжет ровно. Будьте осторожны, чтобы не погнуть сетчатый фильтр.
4. Поместите уплотнительное кольцо в паз. Плотно прижмите кольцо к сетчатому фильтру.
5. Соедините копые с пистолетом, как описано ранее в данном руководстве.

Инжектор забора химии

Если вы ранее уже использовали инжектор забора химии, то перед остановкой двигателя его необходимо промыть чистой водой.

- Поместите шланг забора химии в емкость с чистой водой.
- Сдвиньте регулируемую насадку вперед в положение низкого давления. Используйте в течение 1-2 минут.
- Заглушите мотор.
- Поместите шланг забора химии на крюк рукоятки.

ВАЖНО: отключение мотора не сбросит давление в системе. **Когда мотор заглушен, нажмите на курок пистолета-распылителя для сброса давления в системе и в шланге.**

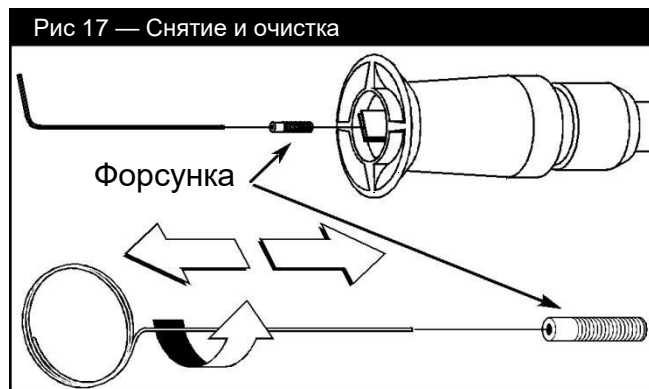
Обслуживание насадки

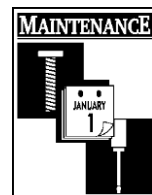
Если регулируемая насадка засорилась посторонней фракцией типа грязи, то может возникнуть избыточное давление насоса. Частично засоренная насадка вызывает пульсацию во время работы.

Если регулируемая насадка засорилась, то немедленно очистите ее с помощью набора, входящего в комплект с АДВ, следуя следующим инструкциям:

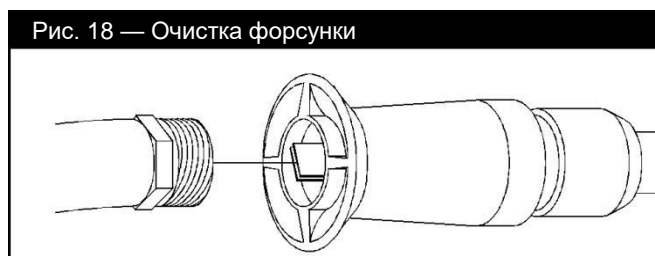
- Заглушите мотор и отключите подачу воды.
- Отсоедините копые от пистолета.
- Установите насадку в положение струи АДВ.
- Снимите насадку с копыя с помощью шестигранного ключа (Рис.17) на 2 мм или 5/64.

Рис 17 — Снятие и очистка





- Используйте проволоку, входящую в комплект (рис. 17), или скрепку чтобы очистить сопло.
- Удалите засор, промывая обратным потоком воды через удлинитель насадки (Рис. 18). Промывайте таким образом 30-60 сек. Поверните насадку из положения низкого давления в положение высокого давления во время промывки.



- Установите насадку обратно на копьё. **Не затягивайте сильно.**
- Установите копьё на пистолет.
- Установите подвод воды, включите ее подачу и запустите мотор.
- Проверьте насадку в положении низкого и высокого давления при работающем АД.

Обслуживание уплотнений

При нормальной работе АД, уплотнительные кольца используются для обеспечения герметичности и отсутствия утечек в соединениях шлангов и распылителя. Эти уплотнительные кольца могут изнашиваться или повреждаться. В комплект поставки входит набор для обслуживания, включающий сменные уплотнительные кольца, резиновую шайбу и фильтр для впуска воды. Для обслуживания уплотнительных колец см. инструкцию, прилагаемую к набору. Обратите внимание, что вам не понадобятся все детали из набора.

Для замены уплотнительных колец проделайте следующие шаги:

- Используя небольшую плоскую отвертку, подденьте уплотнительное кольцо и снимите его.

ОБСЛУЖИВАНИЕ МОТОРА

Инструкции по правильному обслуживанию мотора см. в руководстве по его эксплуатации.

Подготовка к хранению

Вода не должна оставаться в АД в течение длительного времени. Минералы могут осаждаться на деталях насоса и «замораживать» его работу. Если вы не планируете использовать АД более 30 дней, выполните следующую процедуру:

1. Промойте шланг забора химии, поместив фильтр в емкость с чистой водой, при этом АД должен работать в режиме низкого давления (регулируемая насадка должна быть в переднем положении). Промывайте в течение 1-2 минут
2. Заглушите двигатель и дайте ему остыть, затем отсоедините все шланги. Отсоедините провод от свечи зажигания.
3. Освободите насос от жидкости, потянув за ручку стартера примерно 6 раз. Это должно удалить большую часть жидкости изнутри. Вставьте шланг забора химии в зажим на ручке.

ЗАМЕЧАНИЕ: чтобы защитить АД от замерзания, залейте в насос антифриз RV (без спирта). Его можно залить в 3-футовый отрезок садового шланга, подсоединенного к впускному адаптеру и дважды потянув за ручку стартера.

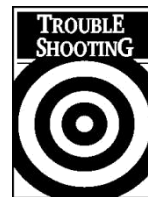
4. Храните агрегат в чистом сухом помещении..

Хранение двигателя

Инструкции по правильной подготовке двигателя к хранению, см. в руководстве по эксплуатации двигателя.

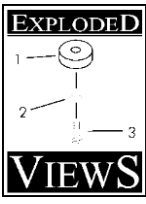


**Регулируемая насадка
заказывается отдельно**

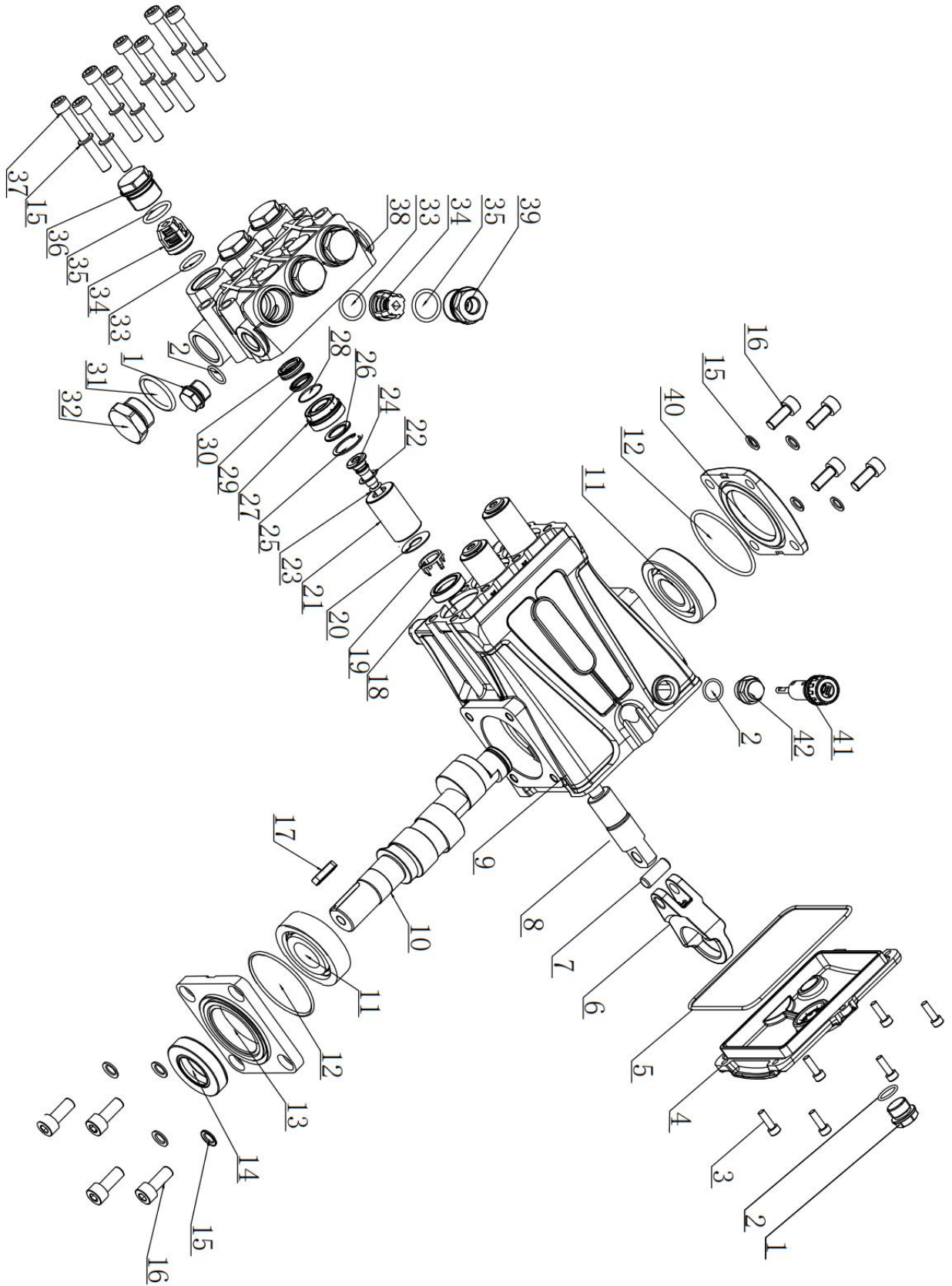


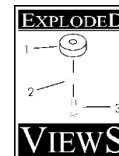
Неисправности и методы их устранения

Неисправность	Причина	Устранение неисправности
Проблемы помпой: не создает давление, неустойчивое давление, вибрация, потеря давления, слабый поток воды.	<ol style="list-style-type: none"> 1. Насадка в режиме низкого давления. 2. Вход воды заблокирован. 3. Недостаточный объем входящей воды. 4. Входной шланг перекрыт или имеет течь. 5. Засорен входной фильтр. 6. Температура входной воды выше 60°C. 7. Шланг ВД заблокирован или имеет течь. 8. Пистолет течет. 9. Форсунка засорена. 10. Помпа неисправна 	<ol style="list-style-type: none"> 1. Переведите насадку в режим высокого давления. 2. Очистите входной фитинг. 3. Скорректируйте подачу воды. 4. Распрямите шланг, устраните течь. 5. Проверьте и очистите входной фильтр. 6. Обеспечьте подачу более холодной воды. 7. Устраните засор шланга высокого давления. 8. Замените пистолет. 9. Очистите форсунку. 10. Свяжитесь со службой сервиса.
Моющее средство не смешивается	<ol style="list-style-type: none"> 1. Шланг забора химии не помещен в емкость. 2. Фильтр химии засорен. 3. Насадка в режиме высокого давления. 	<ol style="list-style-type: none"> 1. Поместите шланг забора в емкость с химией. 2. Очистите или замените фильтр шланга забора химии. 3. Установите режим низкого давления.
Двигатель работает на холостом ходу, но глохнет при нагрузке	Обороты двигателя слишком малы.	Переведите рычаг дроссельной заслонки в положение FAST. Если двигатель все еще глохнет, обратитесь в сервисный центр.
Двигатель не запускается или работает неровно	<ol style="list-style-type: none"> 1. Низкий уровень масла. 2. Загрязнен воздушный фильтр. 3. Кончился бензин. 4. Бензин несвежий. 5. Провод свечи зажигания не подсоединен. 6. Неисправен кабель свечи. 7. Вода в бензине. 8. Воздушная заслонка закрыта. 9. Богатая топливная смесь. 10. Впускной клапан застрял в открытом или закрытом положении. 11. Мотор потерял компрессию. 	<ol style="list-style-type: none"> 1. Долейте масло до уровня. 2. Очистите или замените фильтр. 3. Залейте бензин в бак. 4. Слейте топливо и залейте свежее. 5. Подсоедините провод свечи. 6. Замените кабель свечи. 7. Слейте топливо и залейте свежее. 8. Полностью откройте заслонку. 9. Свяжитесь с сервисом. 10. Свяжитесь с сервисом. 11. Свяжитесь с сервисом.
Двигатель заглох в процессе работы.	<ol style="list-style-type: none"> 1. Кончился бензин. 2. Низкий уровень масла. 	<ol style="list-style-type: none"> 1. Залейте бензин. 2. Долейте масло до уровня.
Двигатель теряет мощность	Загрязнен воздушный фильтр.	Замените воздушный фильтр.
Двигатель глохнет	Заслонка открыта слишком рано.	Поместите дроссельную заслонку в среднее положение, пока двигатель не начнет работать ровно.



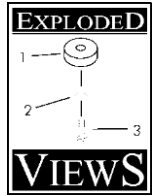
Взрыв-схема помпы



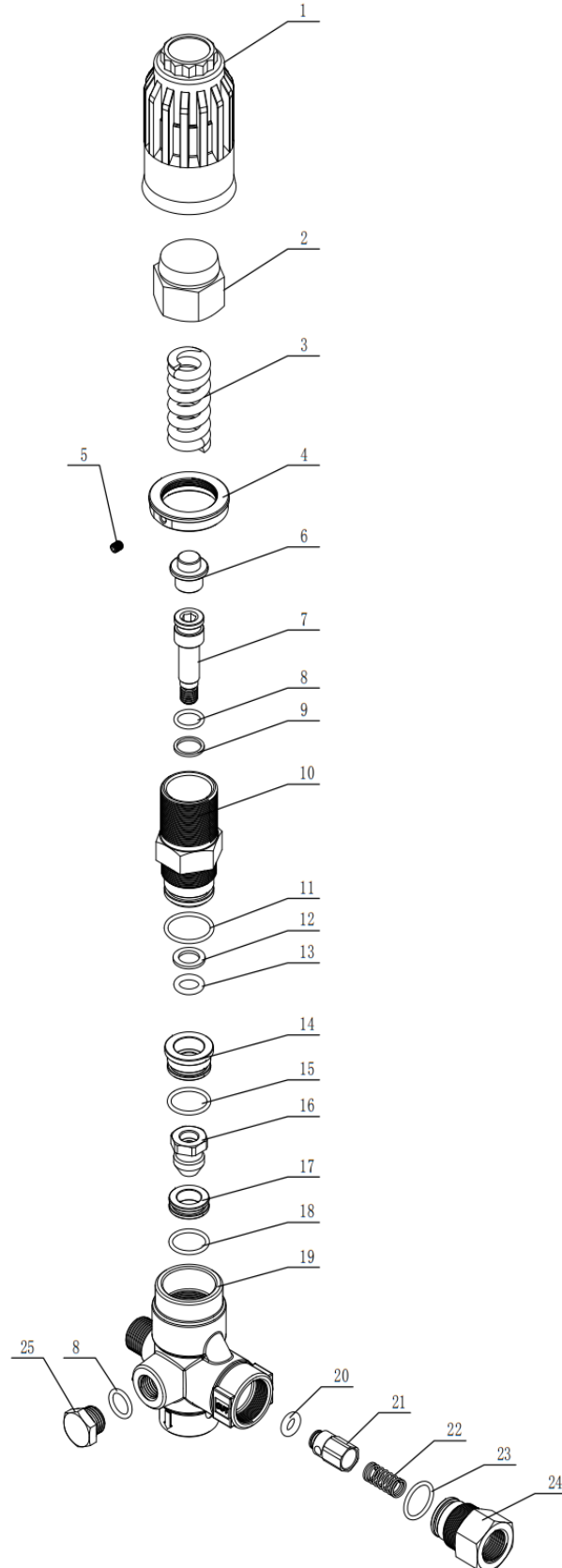


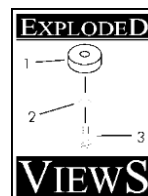
S/N	Артикул	Наименование кит.	Наименование	К-во
1	500010001	BM-G3/8 堵头	BM-G3/8 пробка	2
2	590101019	O 型圈	Кольцевое уплотнение	3
3	590201390	内六角圆头螺丝	Винт с круглой головкой и внутренним шестигранником	6
4	301030601	BK 后盖组件	BK задняя крышка в сборе	1
5	590101172	O 型圈	Кольцевое уплотнение	1
6	500602100	TK 连杆	TK коленвал	3
7	500602121	TK 柱塞销	TK шток плунжера	3
8	500602380	BK20 柱塞杆	BK20 плунжер	3
9	500602340	BK 曲轴箱	BK картер	1
10	500602400	BK 曲轴 14-N24	BK коленвал 14-N24	1
11	590302014	深沟球轴承	Шарикоподшипник с глубоким желобом	2
12	590101097	O 型圈	Кольцевое уплотнение	2
13	500602411	BK 伸出端法兰	BK удлинительный фланец	1
14	590108001	TC 骨架油封	TC масляное уплотнение	1
15	590204103	双面齿垫	Двусторонняя зубчатая шайба	16
16	590201386	内六角圆头螺丝	Винт с круглой головкой и внутренним шестигранником	8
17	500011001	平键	Шпонка вала	1
18	590107003	TC4 骨架油封	TC4 масляное уплотнение	3
19	500602291	TK25 支撑架 (新)	TK25 опорная рама (новая)	3
20	500602090	TK18 挡水片	TK18 шайба плунжера	3
21	500102110	BM18 陶瓷管	BM18 керамическая втулка	3
22	500102210	BM 紫铜垫片	BM медная шайба	3
23	590101270	O 型圈	Кольцевое уплотнение	3
24	500102225	BM 陶瓷管锁紧螺栓	BM фиксирующий болт втулки плунжера	3
25	590205013	孔用弹性挡圈	Стопорное кольцо	3
26	500601080	TK18 副水封平垫片	TK18 плоская прокладка	3
27	500601230	BK18 后导环	BK18 заднее направляющее кольцо	3
28	590101073	O 型圈	Кольцевое уплотнение	3

29	590105002	副水封	Вспомогательный гидрозатвор	3
30	590104008	主水封三件套	Основной гидрозатвор, комплект из трех частей	3
31	590101035	O 型圈	Кольцевое уплотнение	1
32	500010002	BM-G1/2 堵头	BM-G1/2 пробка	1
33	590101025	O 型圈	Кольцевое уплотнение	6
34	500201070	KBM 单向阀	KBM обратный клапан	6
35	590101042	O 型圈	Кольцевое уплотнение	6
36	500601090	TK22 单向阀螺丝	TK22 крышка клапана	5
37	590201385	内六角圆头螺丝	Винт с круглой головкой и внутренним шестигранником	8
38	500601291	BK18 泵头	BK18 головная часть помпы	1
39	500201050	KBM 带孔单向阀螺丝	KBM винт обратного клапана с отверстием	1
40	500602350	BK 左侧盖	BK левая крышка	1
41	301150101	BM 油标组件	BM масляный щуп	1
42	101702010	油塞	Масляная крышка	1



ВЗРЫВ-СХЕМА РЕГУЛЯТОРА ДАВЛЕНИЯ





Список запчастей регулятора давления

SN	Артикул	Наименование	Спецификация	Кол-во
1	502503140	VB350 ручка регулятора		1
2	502503130	VB350 гайка регулятора		1
3	502503090	VB350 пружина регулятора		1
4	502503070	VB350 запорная гайка		1
5	590207002	Стопорный винт с коническим шестигранным углублением	M4*5	1
6	502503040	VB350 фиксатор пружины		1
7	502503100	VB350 шток регулятора		1
8	590101004	Кольцевое уплотнение	10.82*1.78	2
9	590103001	Открытое стопорное кольцо	11.4*14*1.3	1
10	502503120	VB350 седло клапана регулятора		1
11	590101050	Кольцевое уплотнение	20*1.8	1
12	590102007	Стопорное кольцо	9.91*14.27*1.35	1
13	590101116	Кольцевое уплотнение	9.19*2.62	1
14	502503050	VB350 уплотнительная прокладка		1
15	590101034	Кольцевое уплотнение	17*1.8	1
16	502503150	VB350 конус		1
17	502503060	VB350 уплотнитель		1
18	590101029	Кольцевое уплотнение	15.6*1.78	1
19	502503110	VB350 корпус регулятора		1
20	590101099	Кольцевое уплотнение	6*3NBR90	1
21	502503010	VB350 выходной клапан		1
22	502503020	VB350 пружина выходного клапана		1
23	590101032	Кольцевое уплотнение	16*1.8	1
24	502503030	VB350 выходной коннектор		1
25	500010008	Крышка	TK-G1/4	1

Repair kits list

Наименование
Водяные уплотнения
Комплект клапанов
Ремкомплект
регулятора

Артикул #
301220102
301190102 клапаны + уплотнения
VB350 седло 502503060 / пружина регулятора давления 502503090 /
клапан 502503150

Гарантийные условия на АД

Производитель гарантирует, что аппарат высокого давления не будет иметь дефектов материала и изготовления в течение указанного ниже периода с даты первоначальной покупки. Данная гарантия не подлежит передаче. Термин «первоначальный покупатель» означает лицо, для которого изначально приобретена мойка высокого давления.

Гарантийные периоды			
АД с электромотором	6 мес. (не распространяется на АД, сдаваемые в аренду)		
		Бытовое использование*	Проф. использование*
АД с любым другим приводом	Мотор	Гарантировано производителем моторов	Гарантировано производителем моторов
	Помпа	6 мес	30 дней

* Примечания:

В течение заявленного гарантийного периода производитель по своему усмотрению отремонтирует или заменит любую деталь, которая после осмотра производителем или его авторизованными дилерами будет признана дефектной при нормальной эксплуатации и обслуживании**. Все транспортные расходы по гарантии, включая возврат на завод, если это необходимо, несет покупатель и предварительно оплачивает их.

** **ОБЫЧНЫЙ ИЗНОС:** как и все механические устройства, аппараты высокого давления требуют периодического обслуживания и замены деталей для продолжения нормальной работы. Данная гарантия не распространяется на ремонт изнашивающихся деталей и элементов, если они исчерпали срок своей службы.

Данная гарантия не распространяется на:

- бывшие в употреблении агрегаты и демонстрационное оборудование. Такие элементы, как пистолеты, шланги, насадки, форсунки или другие изнашиваемые детали, такие как быстросъемные соединения, масло, датчики, ремни, уплотнительные кольца, фильтры, внутренние детали насоса и т. д. Насосы, которые работали без воды.
- Повреждения или неисправности, возникшие в результате: аварий, неправильного использования, модификаций, неправильного обслуживания, размораживания или химического воздействия.
- Обычное техническое обслуживание, такое как регулировка, очистка топливной системы и засорения (из-за химикатов, грязи, углерода или извести и т. д.).

Срок действия любых подразумеваемых гарантий ограничен периодом времени, указанным в данной инструкции.

Ответственность производителя за косвенные, случайные или особые убытки по всем гарантиям исключается, даже если такие убытки являются прямым результатом его халатности.

Производитель также не несет ответственности за случайные или косвенные убытки, такие как потеря времени или использования энергетического оборудования, а также любые коммерческие потери, вызванные неисправностью оборудования: Любые подразумеваемые гарантии ограничиваются сроком действия настоящей письменной гарантии.

Для осуществления сервисного обслуживания обратитесь в ближайший сервисный центр, авторизованный поставщиком, или вышлите заявку по электронной почте. Гарантийное обслуживание может быть выполнено только сервисным центром, авторизованным поставщиком. Данная гарантия не распространяется на обслуживание в любом другом сервисном центре. При запросе гарантийного обслуживания необходимо предоставить доказательства актуальной даты покупки.

Пожалуйста, отсканируйте QR-код для изучения инструкций.

22л.с. бенз.двиг.



Помпа 500 Бар



Помпа 350 Бар



· TECHNICAL PARAMETER ·

Model	BXQ-3015
Pressure	150bar
Flow	30L/mint
Weight	13hp
Applicable Pipe Diameter	Within 400mm
Outer Box Size	85*62*97mm



Сервисный центр: ООО «ТПГрупп»

г. Санкт-Петербург, ул. Хрустальная, д.31 корп. Н

тел. +7 812 336-42-09